



ÚJRA ITTHON!

MINDEN, AMIT TUDNI KELL,
HA KÜLFÖLDI MUNKAVÁLLALÁS
VAGY TANULMÁNYOK
UTÁN HAZATÉRNE
MAGYARORSZÁGRA

SZÉCHENYI 2020



MAGYARORSZÁG
KORMÁNYA

Európai Unió
Európai Szociális
Alap



BEFEKTETÉS A JÖVŐBE



JÓ, HA TUDJA..

A kiadványunkban szereplő információk, elérhetőségek és linkek a nyomdai kiadás időpontjának állapotát tükrözik és folyamatosan változhatnak.

Még a külföldről hazatérése előtt a legfrissebb információkért, bővebb tájékoztatásért és személyre szabott tanácsadásért kérjük, keresse fel az EURES Magyarország hálózat weboldalát az eures.munka.hu címen, és olvassa el a Hazatérőknek szóló részt.



TARTALOM

1. ELŐSZÓ	4
2. HAZATÉRÉS EGYEDÜL / CSALÁDTAGOKKAL	4
3. LAKHATÁS	5
3.1. INGATLANVÁSÁRLÁS MAGYARORSZÁGON	5
3.2. TELEKVÁSÁRLÁS ÉPÍTKEZÉS CÉLJÁBÓL	6
4. ÁLLÁSKERESÉS ÉS MUNKAVÁLLALÁS	6
4.1. NEMZETI FOGLALAKOZTATÁSI SZOLGÁLAT (NFSZ)	6
4.2. EURES (EUROPEAN EMPLOYMENT SERVICES – EURÓPAI FOGLALKOZTATÁSI SZOLGÁLAT)	6
4.3. ÁLLÁSKERESÉSI TANÁCSOK	7
4.4. NYILVÁNTARTÁSBA VÉTEL ÁLLÁSKERESŐKÉNT, ÁLLÁSKERESÉSI JÁRADÉK IGÉNYLÉSE	8
5. VÁLLALKOZÁS INDÍTÁSA ITTHON	9
5.1. MAGYARORSZÁGI SZÉKHELY LÉTESÍTÉSE	9
5.2. AZ ÜZLETVEZETÉS HELYÉNEK ÁTHELYEZÉSE, HATÁRON ÁTNYÚLÓ EGYESÜLÉS	10
5.3. EGYÉNI VÁLLALKOZÁS INDÍTÁSA	11
5.4. TÁRSAS VÁLLALKOZÁS LÉTREHOZÁSA	12
6. ADÓZÁS ÉS PÉNZÜGYEK	13
6.1. ADÓAZONOSÍTÓ JEL, ADÓKÁRTYA IGÉNYLÉSE	13
6.2. JÖVEDELMEK UTÁNI SZEMÉLYI JÖVEDELEMADÓ KÖTELEZETTSÉG MAGYARORSZÁGON	13
6.3. KETTŐS ADÓZTATÁS	15
6.4. EURÓPAI UNIÓN KÍVÜLI HARMADIK ORSZÁGBÓL BEHOZOTT KÉSZPÉNZ BEJELENTÉSI KÖTELEZETTSÉGE	16
7. EGÉSZSÉGÜGYI SZOLGÁLTATÁSOK, TÁRSADALOMBIZTOSÍTÁS, SZOCIÁLIS BIZTONSÁG	17
7.1. BIZTOSÍTÁSI JOGVISZONY RENDEZÉSE MAGYARORSZÁGON	17
7.2. EGÉSZSÉGÜGYI SZOLGÁLTATÁSI JOGOSULTSÁG	18
8. CSALÁDI ELLÁTÁSOK ÉS KEDVEZMÉNYEK	19
8.1. ÉLETKEZDÉSI TÁMOGATÁS GYERMEK SZÜLETÉSEKOR	19
8.2. CSALÁDI (JÁRULÉK)KEDVEZMÉNY	20
9. OKTATÁS, ISKOLÁZTATÁS	21
9.1. ÓVODÁS GYERMEK HAZATÉRÉSE KÜLFÖLDRŐL	21
9.2. ISKOLÁS TANULÓ HAZATÉRÉSE KÜLFÖLDRŐL	21
9.3. ÉRETTSÉGI VIZSGÁK	22
9.4. NYELVVIZSGÁK	22
9.5. A FELSŐFOKÚ KÉPZÉSEK ÉS A MEGSZEREZHETŐ OKLEVELEK TÍPUSAI	23
9.6. FELSŐOKTATÁSI FELVÉTELI	23
9.7. A KÖLTSÉGVISELÉS FORMÁI	24
9.8. TÁMOGATÁSI IDŐ	24
9.9. KÜLFÖLDÖN SZERZETT ÁLTALÁNOS ISKOLAI VÉGZETTSÉG ELISMERTETÉSE MAGYARORSZÁGON	24
9.10. KÜLFÖLDÖN SZERZETT KÖZÉPISKOLAI VÉGZETTSÉG (ÉRETTSÉGI) ELISMERTETÉSE MAGYARORSZÁGON	25
9.11. KÜLFÖLDÖN SZERZETT, FELSŐFOKÚ OKLEVÉL ELISMERTETÉSE MAGYARORSZÁGON	25
9.12. KÜLFÖLDI KÖZNEVELÉSI (RÉSZ)TANULMÁNYOK FOLYTATÁSA MAGYARORSZÁGON	26
9.13. DIÁKIGAZOLVÁNY IGÉNYLÉSE KÜLFÖLDÖN TANULÓ MAGYAR ÁLLAMPOLGÁR FIATALOK RÉSZÉRE	27
9.14. KÜLFÖLDÖN SZERZETT NYELVTUDÁS, OTT LETETT NYELVVIZSGA MAGYARORSZÁGON	27
10. GÉPJÁRMŰ, JOGOSÍTVÁNY	28
10.1. ADÓZÁS ÉS PÉNZÜGYEK/ILLETÉKEK GÉPJÁRMŰ VÁSÁRLÁSA ESETÉN MAGYARORSZÁGON	28
10.2. REGISZTRÁCIÓS ADÓ, ÁFA	28
11. HÁZIÁLLATOK	29
12. ZÁRÓSZÓ	30



1. ELŐSZÓ

Ezzel a kiadvánnyal szeretnénk segíteni mindenkinek, aki hosszabb vagy rövidebb idejű külföldi tartózkodás, tanulás vagy munkavállalás után úgy dönt, hogy ismét Magyarországon kívánja folytatni az életét, akár egyedül, akár családjával. Össze gyűjtöttük a fontosabb teendőket, a hozzájuk kapcsolódó illetékes szervezeteket és hivatalokat, hogy a lehető legkönnyebbé tegyük az ügyintézt.

2. HAZATÉRÉS EGYEDÜL / CSALÁDTAGOKKAL

Hazatérés joga

Magyar állampolgár külföldről bármikor hazatérhet, a hazatérés joga nem tagadható meg, nem korlátozható, illetve feltételhez nem köthető.

Magyar állampolgárság igazolása

A magyar állampolgárság igazolható:

- érvényes magyar személyazonosító igazolvánnyal,
- érvényes magyar útlevéllel,
- érvényes állampolgársági bizonyítvánnyal,
- honosítási okirattal.

Ezek hiányában a magyar állampolgárság – ellenkező bizonyításig és az érvényességi idő lejártát követő egy évig – az érvényesség időtartamának lejártja miatt érvénytelen magyar útlevéllel is igazolható.

Személyazonosság igazolása

A személyazonosság igazolása történhet érvényes személyazonosító igazolvánnyal, érvényes útlevéllel vagy érvényes kártyaformátumú vezetői engedéllyel (jogosítvánnyal). Köteles személyazonosító igazolvány kiállítását igényelni, ha nem rendelkezik más érvényes, a személyazonosságát igazoló hatósági igazolvánnyal.

Magyarországi letelepedés szándékával külföldről hazatérő magyar állampolgár

A magyarországi letelepedés szándékával külföldről hazatérő magyar állampolgár a magyarországi lakóhelyére történt beköltözéstől számított öt napon belül köteles bármely járási hivatalnál a nyilvántartásba vételhez szükséges – okirattal igazolt – személyi és lakcímadatokat bejelenteni. A nyilvántartásba vételhez szükséges adatok bejelentését – jogszabályban meghatározott kivétellel – személyes megjelenéssel kell teljesíteni. Az adatok nyilvántartásba



vételéről a járási hivatal hatósági igazolványt (lakcímkártyát) ad ki.

Hol igényelhető a személyazonosító igazolvány?

Állandó személyazonosító igazolvány személyesen kérelmezhető:

- kormányablakban/okmányirodában,
- nyilvántartást kezelő szervnél (ha a polgár nem rendelkezik személyazonosság igazolására alkalmas más érvényes hatósági igazolvánnyal, valamint ha első alkalommal igényel tároló elemmel rendelkező személyazonosító igazolványt),
- konzuli tisztviselőnél (csak magyar állampolgár esetében),
- a lakó- vagy tartózkodási hely szerint illetékes jegyzőnél (ha a kérelmező a személyes megjelenésben egészségügyi okból akadályozott).

Milyen dokumentumokat szükséges benyújtania?

Ha a kérelmező a kérelem benyújtásakor rendelkezik, vagy a kérelem benyújtását megelőző évben rendelkezett érvényes állandó személyazonosító igazolvánnyal, vagy a személyazonosságát igazoló más érvényes okmánnyal, azt a kérelemhez be kell mutatnia.

A magyarországi letelepedés szándékával külföldről hazatért magyar állampolgár vagy a külföldön élő magyar állampolgár esetén a személyi igazosítót és lakcímet igazoló hatósági igazolványát (lakcímkártyát) kell bemutatni.

A személyazonosító igazolvány igénylésével, a csatolandó dokumentumok körével, érvényességgel kapcsolatos további tájékoztatás az alábbi honlapokon érhető el:

- www.nyilvantarto.hu/hu/szig
- <http://eszemelyi.hu/>

Személyazonosító igazolvány kiadásának ügyintézési határideje, az okmány átvétele

Az állandó személyazonosító igazolvány kiadására irányuló kérelem elbírálásának ügyintézési határideje 8 nap – amennyiben a hatóság rendelkezésére álló adatok alapján a tényállás tisztázott – egyéb esetekben 20 nap. A kész okmány átvethető a kérelmező választása szerint:

- kormányablakban/okmányirodában,
- Budapest Főváros Kormányhivatalánál,
- a nyilvántartást kezelő szervnél (a nála előterjesztett kérelem esetén),
- postai úton.

Lakóhely és a tartózkodási hely bejelentése

A lakóhely (az életvitelszerűen használt ingatlan), illetve a tartózkodási hely (a lakóhelytől eltérő azon cím, ahol a polgár 3 hónapnál hosszabb ideig, de csak átmeneti jelleggel lakik) bejelentése főszabály szerint csak személyes megjelenéssel teljesíthető, a kérelem bármely járási hivatalnál előterjeszthető. Ha a bejelentési kötelezettség több együtt költöző hozzátartozót érint, a bejelentést valamennyiükre vonatkozóan az egyik bejelentésre kötelezett is teljesítheti.

A lakcímbjelentéshez főszabályként a szál-lásadó (pl: a lakás tulajdonosa vagy hasznélve-zője) hozzájárulása szükséges. A hozzájárulásra nincs szükség, ha a bejelentkező olyan érvényes teljes bizonyító erejű magánokirattal vagy közok-irattal rendelkezik, amely a lakás használatára feljogosítja. Ebben az esetben a szállásadó nyilatkozatát az adott okirat pótolja, melyet a lakcímbjelentő lappal együtt kell benyújtani.

A lakóhely és tartózkodási hely bejelentésére vonatkozó további információ az alábbi honlapon érhető el: www.nyilvantarto.hu/hu/liq

3. LAKHATÁS

3.1. INGATLANVÁSÁRLÁS MAGYARORSZÁGON

Milyen lépéseket tehet meg akár külföldről is, mielőtt hazatérne?

Előzetesen tájékozódhat a vagyonátruházási illeték szabályairól, az elérhető kedvezményekről, mentességekről a Nemzeti Adó- és Vámhivatal (a továbbiakban NAV) honlapján elérhető 19. számú információs füzetben.

www.nav.gov.hu/nav/inf_fuz/2017

Milyen főbb ügyintézési lépésekre számíthat?

- az ingatlanvásárláshoz minden esetben ügyvédi közreműködés szükséges,
- a megszerzett ingatlan után visszerthes vagyonszerzési illetéket kell fizetni, mely főszabályként a megszerzett ingatlan forgalmi értékének 4%-a. Az illetéktörvény ugyanakkor széles kedvezményrendszert tartalmaz, mind új, mind használt lakás vásárlásához kapcsolódóan, erről érdemes lehet a vásárlás előtt előzetesen tájékozódni.

Szükséges-e bármilyen nyomtatvány, igazolás, amit még külföldről kell beszereznie és majd hazahoznia?

Nem szükséges.

Melyik illetékes hivatalhoz, hatósághoz kell majd fordulnia felvilágosításért?

A vagyonszerzési illetékek összefüggő kérdésével a NAV-hoz fordulhat.

Milyen állami vagy egyéb kedvezmények, támogatások állnak rendelkezésére?

Új és használt lakás vásárlása esetén is érvényesíthető:

- CSOK állami támogatás összege levonható az illetékalpból (a kamattámogatott hitel összege nem, csak a vissza nem térítendő állami támogatás összege),
- első lakásszerzéshez kapcsolódó kedvezmény (35 év alatti vagyonszerző, maximum 15 millió forint értékű ingatlan esetében 50% az illeték),
- cserét pótló vétel kedvezménye (ha a magánszemély a lakásvásárlás előtt egy másik olyan belföldi lakás tulajdonosa volt, amelyet a lakásvásárlást megelőző 3 éven belül, illetve a lakásvásárlást követő 1 éven belül értékesít, csak a forgalmi értékek különbözete után kell illetéket fizetni, illetve kisebb értékű lakás vásárlása esetén illetékmentes a vásárlás).

Új lakás vásárlása esetén kedvezmény, mentesség:

- újonnan épített lakás megszerzésének illetékmentessége, kedvezménye (15 M forint forgalmi értékig illetékmentes, 30 millió forintig a 15 millió feletti rész után kell illetéket fizetni azzal, hogy a forgalmi érték meghatározásánál a CSOK összegét le kell vonni).

A leggyakoribb kedvezmények, mentességek lakás vásárlásához kapcsolódóan vázlatosan (részletes tájékoztatás a kedvezmények, mentességek feltételeiről az információs füzetben):

A NAV Ügyfélszolgálatának elérhetőségei:

<https://nav.gov.hu/nav/kapcsolat>

3.2. TELEKVÁSÁRLÁS ÉPÍTKEZÉS CÉLJÁBÓL

Milyen lépéseket tehet meg akár külföldről is, mielőtt hazatérne?

Előzetesen tájékozódhat a vagyonát ruházási illeték szabályairól, az elérhető kedvezményekről, mentességekről a NAV honlapján elérhető 19. számú információs füzetben.

www.nav.gov.hu/nav/inf_fuz/2017

Milyen főbb ügyintézési lépésekre számíthat?

Az ingatlanvásárláshoz minden esetben ügyvédi közreműködés szükséges.

- a megszerzett ingatlan után visszterhes vagyonszerzési illetéket kell fizetni, mely főszabályként a megszerzett ingatlan forgalmi értékének 4 %-a,
- a vagyonszerző ugyanakkor vállalhatja, hogy a telket 4 éven belül beépíti és ha a lakóház felépül, nem kell az illetéket megfizetni. A telekvásárlást követően a vagyonszerzőnek nyilatkoznia kell, hogy a telket be kívánja építeni.

Szükségese-e bármilyen nyomtatvány, igazolás, amit még külföldről kell beszereznie és majd hazahoznia?

Nem szükséges.

Melyik illetékes hivatalhoz, hatósághoz kell majd fordulnia felvilágosításért?

Az illetékkel összefüggő kérdéseivel a NAV-hoz fordulhat. Az építési engedéllyel kapcsolatban a kormányablakok is nyújtanak tájékoztatást.

A NAV Ügyfélszolgálatának elérhetőségei:

<https://nav.gov.hu/nav/kapcsolat>

4 ÁLLÁSKERESÉS ÉS MUNKAVÁLLALÁS

Milyen lépéseket tehet meg akár külföldről is, mielőtt hazatérne?

Még mielőtt hazatérne, elsőként érdemes tájékozódnia a hazai munkaerőpiac keresleti és kínálati viszonyairól, összevetni személyes karriercéljával, itthon vagy külföldön szerzett végzettségével, különféle szakmai tapasztalataival. Mindezek ismeretében külföldről is elkezdheti az új itthoni álláshelye keresését.

Ehhez segítségére lehet a Nemzeti Foglalkoztatási Szolgálat (NFSZ), az Európai Foglalkoztatási Szolgálat (EURES), a magán munkaerő-közvetítő cégek, a hazai karrierportálok és a közösségi oldalak (Facebook, LinkedIn stb.) is. Ezek mellett közvetlenül és önállóan is építheti kapcsolatait a hazai munkaadókkal, vagy meglévő személyes kapcsolatait is használhatja.

4.1. NEMZETI FOGLALKOZTATÁSI SZOLGÁLAT (NFSZ)

Magyarországon a Nemzeti Foglalkoztatási Szolgálat szervezete a foglalkoztatáspolitikáért felelős miniszter által vezetett minisztérium, a fővárosi és megyei kormányhivatalok foglalkoztatási, munkaerőpiaci feladatokat ellátó szervezeti egységei, valamint a fővárosi és megyei kormányhivatalok járási (fővárosi kerületi) hivatalainak foglalkoztatási, munkaerő-piaci feladatokat ellátó szervezeti egységei (jelenleg foglalkoztatási osztályok, korábbi nevükön munkaügyi központok kirendeltségei) tartoznak.

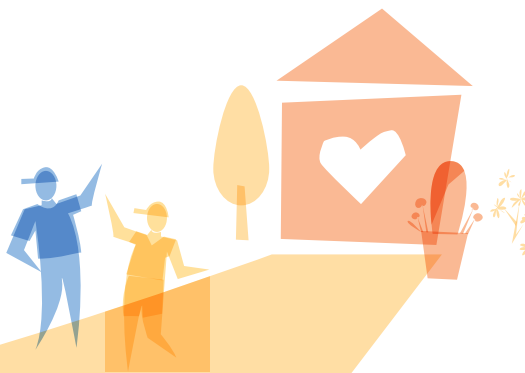
A Nemzeti Foglalkoztatási Szolgálattal elektronikus kapcsolattartásra is van lehetőség, melyről itt tájékozódhat: https://nfsz.munka.hu/Lapok/full_kozos_elerhetosegek.aspx

Amennyiben álláskeresőként kapcsolatba szeretne lépni az állami foglalkoztatási szervvel, a magyarországi lakóhelye vagy tartózkodási helye szerinti illetékes járási (fővárosi kerületi) hivatal foglalkoztatási osztályát kell felkeresnie.

Elérhetőségüket az alábbi oldalon érheti el: illetkes.munka.hu

4.2. EURES (EUROPEAN EMPLOYMENT SERVICES – EURÓPAI FOGLALKOZTATÁSI SZOLGÁLAT)

Az EURES az uniós tagországok, valamint Svájc és az EGT* országainak foglalkoztatási szolgálata.



lataiból álló információs és tanácsadó hálózat, amelynek célja az országok közötti munkaerő-áramlás elősegítése. Az EURES a munkaerő mobilitását a munkavállalók és a munkaadók számára közel 1000 képzett tanácsadóval és az Európai Foglalkoztatási Mobilitás Portállal segíti.

Mindazok az uniós polgárok, akik élni kívánnak a munkavállalók szabad mozgásának jogával és egy másik tagállamban kívánnak munkát keresni, letelepedni vagy épp származási országukba visszatérni, díjmentesen vehetik igénybe az EURES szolgáltatásait, amelyek az alábbiak: információnyújtás és tanácsadás a célországban szabadon betölthető álláshelyekről, munkaerőpiaci helyzetről, élet- és munkakörülményekről, adminisztratív teendőkről, szociális biztonságról.

Az EURES Magyarország hálózat a hazatérő magyar munkavállalóknak is segít a magyar munkaerőpiacon történő álláskeresésben, elhelyezkedésben, tájékoztatást nyújt az igénybe vehető európai célzott mobilitási támogatási programokról, a mobilitáshoz kapcsolódó különféle anyagi támogatási lehetőségekről. A hálózat emellett minden évben Európai Online Állásbörzét is szervez, melynek segítségével a külföldön tartózkodó magyar állampolgárok is tájékozódhatnak a hazai karrierlehetőségekről és kapcsolatba léphetnek magyarországi vállalatokkal, továbbá online felületen jelentkezhetnek a meghirdetett pozíciókra.

Az EURES elérhetőségei

- EURES – Európai Foglalkoztatási Szolgálat hálózata: eures.europa.eu
- Európai Állásbörzék: europeanjobdays.eu
- Drop'pin@EURES – Fiataloknak szóló lehetőségek: eures.europa.eu/droppin
- EURES Magyarország hálózat: eures.munka.hu
- EURES Magyarország ügyfélszolgálati e-mail címek: eures@lab.hu; hazaterok@pm.gov.hu
- EURES Magyarország Facebook: www.facebook.com/EURESHungary/
- EURES Magyarország LinkedIn: www.linkedin.com/in/eures-hungary/
- EURES Magyarország Instagram: www.instagram.com/eures.hungary/

*Mik is az EGT tagállamok?

Ausztria, Belgium, Bulgária, Ciprus, Csehország, Dánia, Egyesült Királyság, Észtország, Finnország, Franciaország, Görögország, Hollandia, Horvátország, Írország, Lengyelország, Lett-

ország, Litvánia, Luxemburg, Magyarország, Málta, Németország, Olaszország, Portugália, Románia, Spanyolország, Svédország, Szlovákia, Szlovénia.

Az Európai Gazdasági Térségről szóló megállapodásban részes más állam: Izland, Liechtenstein, Norvégia.

Svájc, amely ugyan nem tagja az Európai Gazdasági Térségnek, de az Európai Közösséggel és a tagállamokkal kötött szerződés alapján a személyek szabad mozgása vonatkozásában azonos jogállású.

Magán munkaerő-közvetítők

A 118/2001. Kormányrendelet értelmében a Magyarországon bejegyzett magán munkaerő-közvetítők az álláskeresőktől szolgáltatásaikért nem kérhetnek díjazást. A nyilvántartott és engedéllyel rendelkező magán munkaerő-közvetítők listáját itt érheti el:

https://nfsz.munka.hu/Lapok/full_afsz_kozos_statistika/stat_osszefogl_magan-munkakozv_tevekeny.aspx

4.3. ÁLLÁSKERESÉSI TANÁCSOK

A hazai álláshelyekről több online forrásból is tájékozódhat. Az állami foglalkoztatási szervezet oldalán informálódhat az álláskeresőkkel és ellátásukkal kapcsolatos tudnivalókról, továbbá országosan kereshet a bejelentett állásajánlatok között, akár a Virtuális Munkaerőpiac Portál (VMP) használatával is:

- nfsz.munka.hu
- vmp.munka.hu

Magyarországi álláskereséséhez a Nemzeti Foglalkoztatási Szolgálat ügyfél-tájékoztatását is igénybe veheti, amely segítségével információt szerezhet azokról a munkaerőpiaci eszközökről, amelyek segítenek karriercéljai elérésében:

https://nfsz.munka.hu/Allaskeresoknek/Lapok/allaskeresoknek_szolgáltatások.aspx

A nagyvállalatok általában a céges portáljukon belül önálló karrier-oldalt működtetnek, és ezen keresztül várják a jelöltek szakmai önéletrajzát a toborzási adatbázisaikba. Magyarországon számos karrierportál és állásadatbázis is működik, ezek közül a legjelentősebbek és a legtöbb álláshirdetést tartalmazók az alábbiak:

- alias.hu
- monster.hu
- cvonline.hu
- profession.hu
- jobmonitor.hu



Sok esetben a közösségi oldalak is nagy segítséget nyújthatnak. A fejevadász cégek és állásportálok gyakran töltenek fel álláshirdetéseket a közösségi oldalakra. Ezekon könnyebben és gyorsabban tud rá reagálni, hamarabb értesülhet a friss pozíciókról.

Kifejezetten hasznos lehet az álláskeresőben a LinkedIn, mely ötvözi a közösségi oldal, az ismerősök és az álláshirdetések adatbázisát. Segítségével egy szakmai profil alakítható ki, melyben feltüntetheti készségeit, eddigi munkahelyeit, referencia munkáit. A cégek a feltöltött információk alapján tudnak keresni, az álláskereső pedig álláslehetőségeket böngészhetnek a cégek LinkedIn profiljain.

A közzsférán belüli kormánytisztviselői, köztisztviselői és közalkalmazotti álláspályázati kiírások a Közzszolgalati Állásportálon érhetőek el: kozizgallas.gov.hu

Emellett érdemes figyelni a tavaszi és őszi időszakban megrendezésre kerülő, főleg egyetemek és munkaerőpiaci szereplők által szervezett állásbörzét (pl. HVG Állásbörze, Műegyetemi Állásbörze), ahol akár személyesen, akár online módon kapcsolatba lehet lépni munkaadókkal.

Állásbörzék:

frissdiplomas.hu/esemenyek/kategoriak/1-allasborzek

4.4. NYILVÁNTARTÁSBA VÉTEL ÁLLÁSKERESŐKÉNT, ÁLLÁSKERESÉSI JÁRADÉK IGÉNYLÉSE

Álláskeresői járadék igénylés külföldön végzett munka után

Ha kényelmesebb már itthonról munkát keresnie, érdemes felvenni a kapcsolatot lakó- vagy tartózkodási helye szerint illetékes járási hivatal foglalkoztatási osztályával, hogy álláskeresői járadékhoz jusson.

Magyarországon az álláskeresői ellátás megállapításának feltétele, hogy álláskeresőként nyilvántartásba vegyék. Az álláskeresőként történő nyilvántartásba vétel megállapítását követően kérelmezheti álláskeresői ellátás megállapítását. Az álláskeresői járadékkal kapcsolatos ügyekben a Kormányablakban is nyújtanak tájékoztatást.

Tájékoztató a nyilvántartásba vételről:

https://nfsz.munka.hu/Allaskeresoknek/Lapok/allakeresoknek_nyilvantart_vetel.aspx

Az álláskeresői járadék megállapításának feltétele Magyarországon:

- az álláskeresővé válást megelőző három éven belül legalább 360 nap munkaviszonnyal vagy vállalkozói jogviszonnyal rendelkezik,
- munkát akar vállalni, de az önálló álláskereső nem vezetett eredményre, és a munkaügyi szervezet sem tud megfelelő munkát felajánlani.

Az ellátás megállapításához szükséges dokumentumok:

- OEP igazolvány,
- bankszámla szám,
- az elmúlt 3 évre vonatkozó magyar munkaviszonyokról – amennyiben volt – a következő igazolás: Igazolólap az álláskeresői ellátás megállapításához,
- U1 munkaviszony igazolás az utolsó munkavégzés tagállamból.

A folyósítás hossza: maximum 90 nap. A járadék folyósítási időtartamának számítása során 10 nap munkaviszonyban/vállalkozói jogviszonyban töltött idő 1 nap járadék-folyósítási időnek felel meg.

Az az álláskereső, aki ellátást szeretne igényelni Magyarországon, és a munkanélkülivé válását megelőzően valamelyik EGT tagállamban dolgozott, jogosult kérni ezen munkaviszonyának beszámítását, amennyiben ez az időszak egyben biztosítási időszaknak is minősül. A munkaviszony igazolására szolgáló dokumentumot minden esetben a munkavégzés helye szerinti tagállam munkaügyi szerve állítja ki.

Ezen a nyomtatványon van feltüntetve például a munkaviszonyban töltött idő, az átlagkereset, stb. Nagyon fontos, hogy a munkaviszony megszűntével kérje a munkavégzés helye szerinti állam foglalkoztatási szervétől az U1-es nyomtatvány kiállítását, és azt Magyarországon az álláskeresői ellátás iránti kérelemhez csatolja, mivel a hivatalból külföldről történő beszerzés bizonyos esetekben nagyon sok időt vehet igénybe, és az ellátás folyósítása ennek megfelelően elhúzódhat.

Más tagállambeli álláskeresői ellátás exportja Magyarországra

A munkaerő szabad áramlására vonatkozó európai uniós jogszabályok biztosítják a másik tagállamban való munkahelykeresés lehetőségét. Ezek a jogszabályok lehetővé teszik az EGT állampolgár számára, hogy a másik tagállam

területén tartózkodjon, illetve azt, hogy a munkaerőpiaci szolgáltatásokat ingyenesen igénybe vegye (munkaközvetítés, tanácsadás stb.).

Amennyiben valaki álláskeresési ellátásban részesül az egyik uniós tagállamban, és úgy gondolja, hogy egy másikban nagyobb eséllyel találna munkát, kérheti a munkaügyi szervezettől, hogy az álláskeresését egy másik tagállamban folytathassa. Ennek feltétele, hogy ezt megelőzően legalább 4 héten keresztül az álláskeresési ellátást folyósító ország foglalkoztatási szolgálatának rendelkezésére álljon.

Amennyiben Ön egy uniós tagállamban jelenleg regisztrált álláskereső és álláskeresési ellátásban is részesül, és Magyarországon szeretné folytatni az álláskeresését, előbb kérnie kell az illetékes hivataltól a másik tagállamban (jelen esetben Magyarországon) történő munkakeresést engedélyező U2-es nyomtatvány kiállítását. Az elindulástól számított 7 naptári napon belül jelentkeznie kell Magyarországon a lakóhelye szerint illetékes járási hivatal foglalkoztatási osztályán és be kell mutatnia az U2-es igazolását. A magyarországi regisztrációt követően maximum három – illetve az adott tagállam joga által meghatározott feltételek teljesítése esetén hat – hónapon keresztül jogosult lesz a másik tagállamban megállapított ellátásra, amelyet továbbra is az ellátást megállapító ország foglalkoztatási szerve fog folyósítani. Amennyiben a távozásakor az ellátás 3 hónapnál rövidebb ideig lenne folyósítható, akkor az ellátást csak a fennmaradó időre folyósítja a foglalkoztatási szerv. A munkanélküli ellátása Magyarországra történő exportjának az időszaka alatt Önnek együtt kell működnie a lakóhelye szerint illetékes járási hivatal foglalkoztatási osztályával. Arról, hogy pontosan milyen ellátásban részesülhet, milyen iratokat, dokumentumokat hozzon magával, az alábbi oldalakon tájékozódhat:

Ellátások:

https://nfsz.munka.hu/Allaskeresoknek/Lapok/allaskeresoknek_ellatasok.aspx

Támogatások:

A foglalkoztatást elősegítő támogatásokról az alábbi link nyújt tájékoztatást: https://nfsz.munka.hu/Allaskeresoknek/Lapok/ak_tamogatások.aspx

A támogatásokról és igénybevételük feltételeiről bővebb tájékoztatás a járási (kerületi) hivatalok foglalkoztatási osztályain tudnak nyújtani.

Munkaerőpiaci szolgáltatások:

A Nemzeti Foglalkoztatási Szolgálaton keresztül elérhető, ingyenes munkaerőpiaci szolgáltatásokról az alábbi link nyújt tájékoztatást: https://nfsz.munka.hu/Allaskeresoknek/Lapok/allaskeresoknek_szolgáltatások/allaskeresoknek_tanacsadas.aspx

A szolgáltatásokról és igénybevételük feltételeiről bővebb tájékoztatás a járási (kerületi) hivatalok foglalkoztatási osztályain tudnak nyújtani.

Melyik illetékes hivatalhoz, hatósághoz kell majd fordulnia felvilágosítáért?

Fővárosi és megyei kormányhivatalok foglalkoztatási főosztályai, a kerületi és járási hivatalok foglalkoztatási osztályai, kormányablakok.

Foglalkoztatási főosztályok és foglalkoztatási osztályok <https://szervezet.munka.hu/>

Területileg illetékes foglalkoztatási osztály kereső <https://illetekes.munka.hu/>

Elérhetőségek

https://nfsz.munka.hu/Lapok/full_kozos_elerhetosegek.aspx

Kormányablak

<https://kormanyablak.hu/hu>

5. VÁLLALKOZÁS INDÍTÁSA ITTHON

5.1. MAGYARORSZÁGI SZÉKHELY LÉTESÍTÉSE

Ha Magyarországra történő hazatelepüléskor vállalkozást szeretne indítani, vagy külföldön meglévő vállalkozást Magyarországra telepíteni, akkor választhat, hogy egyéni vállalkozó lesz, vagy társas vállalkozást hoz létre.

Milyen lépéseket tehet meg akár külföldről is, mielőtt hazatérne?

Tanácsot kérhet előzetesen:

- adószakértőtől,
- könyvelőtől,
- ügyvéd-től,
- hivatalok ügyfélszolgálatánál,
- kamaráktól.



Milyen főbb ügyintézési lépésekre számíthat?

Fel kell keresnie:

- vállalkozói igazolvány, ügyfélkapu-regisztráció igénylése céljából az illetékes fővárosi és megyei kormányhivatalt,
- vállalkozói számla nyitása miatt a számlavezető pénzügyintézetet,
- alapító okirat megszerkesztése, cégbírósághoz bejegyzés elintézéséhez ügyvédet,
- (Ez alapján a NAV-tól adószámot szükséges kérnie.)
- statisztikai azonosító (számjel) igénylése céljából a KSH-t,
- kamarai regisztráció elvégzésére a Kereskedelmi és Iparkamarát (regionális).

Szükséges-e bármilyen nyomtatvány, igazolás, amit még külföldről kell beszereznie és majd hazahoznia?

Határon átnyúló egyesülés esetén az uniós tagállamban bejegyzett társaság nyilvántartását végző hatóságtól tanúsítványt kell beszerezni, hogy az egyesülés feltételeinek a társaság megfelel. Egyéni vállalkozásoknál nem szükséges.

Melyik illetékes hivatalhoz, hatósághoz kell majd fordulnia felvilágosításért?

A Kormányablakban tájékoztatást adnak ezen ügykör vonatkozásában, illetve az előterjesztett kérelmet továbbítja ügyintézés céljából az eljárásra hatáskörrel és illetékességgel rendelkező hatósághoz. Személyes ügyintézéshez szükséges az illetékes járási hivatal megkeresése.

- kormányablakok
- fővárosi és megyei kormányhivatalok
- NAV
- települési önkormányzat jegyzője (jegyzői hatáskörbe tartozó tevékenységek engedélyezése)
- települési önkormányzat adócsoportja (helyi adók)

További tájékoztatók és kiadványok a témában:

- Vállalkozásfejlesztési alapítványok hálózata – mva.hu
- SEED Kisvállalkozásfejlesztési Alapítvány – seed.hu
- FIVOSZ – fivosz.hu
- online jogi tanácsadó honlapok
- ofa.hu/hu/lepj-a-piacra
- Informatikai Vállalkozások Szövetsége (IVSZ)
- Üzleti tanácsok fejlődő vállalkozók részére: startupguide.hu
- pénzügyi, üzleti terv készítő minták
- hiteligényléshez: pénzügyi tanácsadó

Milyen állami vagy egyéb kedvezmények, támogatások állnak rendelkezésére?

- GINOP-programok (Közép-Magyarországon VEKOP): palyazat.gov.hu
- palyazat.gov.hu/vllalkozs
- ofa.hu

Foglalkoztatási programok, melyek keretében elérhető a vállalkozóvá válási támogatás

- GINOP-5.1.1-15/2015-00001 „Út a munkaerő-piacra” elnevezésű kiemelt munkaerő-piaci program (Konvergencia régió, Közép-magyarországi régiót kivéve),
- VEKOP-8.1.1-15/2015-00001 „Út a munkaerő-piacra” elnevezésű kiemelt munkaerő-piaci program (Közép-magyarországi régió),
- TOP-5.1.1-15 Megyei szintű foglalkoztatási megállapodások, foglalkoztatási- gazdaságfejlesztési együttműködések,
- TOP-5.1.2-15 Helyi foglalkoztatási együttműködések, valamint
- TOP-6.8.2-15 Helyi foglalkoztatási együttműködések a megyei jogú város területén és várostérképében elnevezésű munkaerőpiaci programok.

A programokról részletes tájékoztatás a járási (kerületi) hivatalok foglalkoztatási osztályain tudnak nyújtani.

Elérhetőségüket megtalálhatja az alábbi oldalon: <http://illetekes.munka.hu>

Ügyfélszolgálat kontaktpont elérhetősége

- kormanyablak.hu
- nav.gov.hu/nav/kapcsolat
- vosz.hu/
- cegbirosag.com/
- ksh.hu/statisztikai_szamjel
- mkik.hu/hu/magyar-kereskedelmi-es-iparkamara/a-teruleti-kamarak-honlapja-cime-bankszamlaszama-es-telefonszama-2542
- nak.hu/
- mnb.hu/

5.2. AZ ÜZLETVEZETÉS HELYÉNEK ÁTHELVEZÉSE, HATÁRON ÁTNYÚLÓ EGYESÜLÉS

Ha külföldön alapított céget szeretne a hazatelepüléskor áttelepíteni Magyarországra, akkor:

- az üzletvezetési helyének Magyarországra való helyezésével adózási szempontból a társaság magyar illetőségűnek fog minősülni,
- dönthet úgy, hogy határon átnyúló egyesülés

keretében a valamely uniós tagállamban alapított cége beolvad egy magyar társaságba.

Milyen lépéseket tehet meg akár külföldről is, mielőtt hazatérne?

Határon átnyúló egyesülés esetében:

- az egyesülési szerződés közös tervezetének előkészítése,
- írásbeli beszámoló elkészítése a tagoknak,
- tanúsítvány kérése a külföldi hatóságtól.

Milyen főbb ügyintézési lépésekre számíthat?

- az üzletvezetési hely áthelyezését a NAV felé kell bejelenteni,
- határon átnyúló egyesülésnél az egyesülési szerződés elfogadása, cégbírószági bejegyzése.

Szükséges-e bármilyen nyomtatvány, igazolás, amit még külföldről kell beszereznie és majd hazahoznia?

Határon átnyúló egyesülés esetén az uniós tagállamban bejegyzett társaság nyilvántartását végző hatóságtól tanúsítványt kell beszerezni, hogy az egyesülés feltételeinek a társaság megfelel.

Melyik illetékes hivatalhoz, hatósághoz kell majd fordulnia felvilágosításért?

Az illetékes hatóság a cégbírószág, ahol a jogi képviselő fog eljárni.

Az üzletvezetési hely Magyarországra való áthelyezését a NAV felé be kell jelenteni a 'T201 jelű adatlapon.

Adózási kérdésekben általános tájékoztatást kaphat a NAV Infóvonalán a 1819-es telefonszámon (külföldről a +36 (1) 250-9500 számon hívható).

További tájékoztatók és kiadványok a témában:

A NAV honlapján megtalálható Információs füzetekben az adózással kapcsolatos főbb tudnivalókról olvashat (http://nav.gov.hu/nav/inf_fuz).

5.3. EGYÉNI VÁLLALKOZÁS INDÍTÁSA

Ha a hazatelepülést követően egyéni vállalkozást szeretne indítani, a következő adózási módszerek közül választhat:

- vállalkozói személyi jövedelemadó,
- átalányadózás,
- kisadózó vállalkozások tételes adója (KATA),
- egyszerűsített vállalkozói adó (EVA),
- ha egyéni vállalkozói tevékenységét egyéni céggént folytatja, akkor kisvállalati adó.

Milyen lépéseket tehet meg akár külföldről is, mielőtt hazatérne?

Előzetesen külföldről is tájékozódhat:

- az egyéni vállalkozói tevékenység megkezdésével kapcsolatos szabályokról a Belügyminisztérium Nyilvántartások Vezetéséért Felelős Helyettes Államtitkárságának honlapján (nyilvantarto.hu), továbbá
- az egyes adózási és járulékfizetési szabályokról a Nemzeti Adó- és Vámhivatal honlapján elérhető információs füzetekben (http://nav.gov.hu/nav/inf_fuz).

Milyen főbb ügyintézési lépésekre számíthat?

Az egyéni vállalkozói tevékenység megkezdését bejelentheti:

- a Webes Ügysegéd alkalmazáson keresztül (elérhető a magyarorszag.hu oldalon),
- az ország bármely járási (fővárosi kerületi) hivatalánál (kormányablak/okmányiroda).

Ezzel a bejelentéssel kéri az adószám megállapítását, dönt a választott adózási módról, és eleget tesz a NAV-hoz teljesítendő bejelentkezési kötelezettségnek is. A bejelentkezéssel egyidejűleg az általános forgalmi adókötelezettségéről is nyilatkozni kell.

A Webes Ügysegéd a Központi Azonosítási Ügynök (röviden KAU) szolgáltatáson keresztül vehető igénybe, tehát vagy Ügyfélkapu-regisztrációval, vagy Telefonos Azonosítási szolgáltatásra vonatkozó regisztrációval szükséges rendelkeznie az ügyfélnek.

Szükséges-e bármilyen nyomtatvány, igazolás, amit még külföldről kell beszereznie és majd hazahoznia?

Nem szükséges.

Melyik illetékes hivatalhoz, hatósághoz kell majd fordulnia felvilágosításért?

- a vállalkozói tevékenység megkezdésével kapcsolatos információkat (bejelentkezés, engedélyek, stb.) a járási hivataloktól kérheti,
- az adó- és járulékfizetési szabályokkal kapcsolatos kérdéseivel a NAV-hoz fordulhat.

További tájékoztatók és kiadványok a témában:

- az egyéni vállalkozói tevékenység megkezdéséről a nyilvantarto.hu honlapon elérhető részletes tájékoztató (nyilvantarto.hu/hu/evig_megkezdes),



- az adó- és járulékfizetési szabályokra vonatkozóan pedig az állami adó- és vámhatóság honlapján megtalálható információs füzetek (nav.gov.hu/nav/inf_fuz) – például a bejelentkezésre vonatkozó 1. számú, a személyi jövedelemadó- és járulékfizetési szabályokat tartalmazó 3. számú, az általános forgalmi adóval kapcsolatos 14. és 18. számú, az elektronikus ügyintézésre vonatkozó 32. számú, továbbá a kisadózó vállalkozások tételes adójára vonatkozó 61. számú információs füzetek,
- kormanyablak.hu

A NAV az egyéni vállalkozói bejelentkezés alkalmából ügyfélkapun keresztül tájékoztatást nyújt

az adózók részére a választott adózási móddal összefüggő lényeges tudnivalókról. A NAV a kezdő egyéni vállalkozók részére – önkéntes, ingyenes regisztrációt követően – az adószám megállapítását követő 30 napon belül szóban és írásban ingyenes tájékoztatást nyújt az adókötelezettségekről, az azok teljesítését segítő információk elérhetőségéről és személyes kapcsolatfelvételt (mentorálást) kezdeményez. A mentorálási időszak a kapcsolatfelvételtől számított hat hónap. A MENTOR programba történő regisztráció elérési útvonala:

www.magyarorszag.hu/eBEV/Portal/Mentor/Program.

Milyen állami vagy egyéb kedvezmények, támogatások állnak rendelkezésére?

A vállalkozói személyi jövedelemadó szabályait alkalmazó egyéni vállalkozók jövedelmük megállapítása során többféle adóalap-csökkentő kedvezményt (pl. fejlesztési tartalék, kisvállalkozói kedvezmény, kutatás-fejlesztési kedvezmény), illetőleg adókedvezményt (kisvállalkozások adókedvezménye) érvényesíthetnek.

A személyi jövedelemadóról szóló törvény hatálya alá tartozó egyéni vállalkozók jogosultak lehetnek a családi (járulékkedvezmény igénybevétele is.

5.4. TÁRSAS VÁLLALKOZÁS LÉTREHOZÁSA

Ha a hazatelepüléskor saját vállalkozást szeretne indítani Magyarországon, akkor lehetősége van gazdasági társaságot alapítani, mely során a következő társasági formák közül választhat:

- betéti társaság (Bt.),
- közkereseti társaság (Kkt.),
- korlátolt felelősségű társaság (Kft.),
- részvénytársaság (Rt.).

Milyen lépéseket tehet meg akár külföldről is, mielőtt hazatérne?

Előzetesen tájékozódhat a cégjogi szabályokról (például minimális tőkére vonatkozó feltételek), felveheti a kapcsolatot a témában jártas szakemberrel (üggyvéddel).

Milyen főbb ügyintézési lépésekre számíthat?

- a cégbejegyzési eljárásban a jogi képviselőt kötelező, ezért a társasági szerződés elkészítése és a cégeljárás lebonyolítása érdekében üggyvéd felkeresése lesz indokolt,
- a cégbejegyzési kérelem beadásával a cég egyben a NAV-hoz történő bejelentési kötelezettségét is teljesíti („egyablakos rendszer”).

Melyik illetékes hivatalhoz, hatósághoz kell majd fordulnia felvilágosításért?

A cég alapításakor az eljáró hatóság a cégbíróság, ahol a jogi képviselő fog eljárni.

További tájékoztatók és kiadványok a témában:

A NAV honlapján megtalálható Információs füzetekben az eljárási szabályokról és az adózással kapcsolatos főbb tudnivalókról olvashat

(http://nav.gov.hu/nav/inf_fuz).

Milyen állami vagy egyéb kedvezmények, támogatások állnak rendelkezésére?

Az adózással kapcsolatban elérhető kedvezményekről, kedvező adózási módokról (KIVA, KATA, EVA) a NAV honlapján megtalálható Információs füzetekben található tájékoztatás.

Ügyfélszolgálat, kontaktpont elérhetősége

- Kormányzati ügyfélvonal:
1818, külföldről: + 36-1-550-1858
- Segítség a Webes ügysegéd használatához:
1818@1818.hu
- Kormányablakok elérhetősége: kormanyablak.hu
- A NAV Ügyfélszolgálatának elérhetőségei:
<https://nav.gov.hu/nav/ugyfelszol>



6. ADÓZÁS ÉS PÉNZÜGYEK

6.1. ADÓAZONOSÍTÓ JEL, ADÓKÁRTYA IGÉNYLÉSE

Ha jövedelemadó köteles bevételt szerez, adóazonosító jellel kell rendelkeznie.

Az adókedvezmény, adómentesség igénybevételének, bankszámla nyitásnak és ingatlan adásvételnek is feltétele az adóazonosító jel közlése.

Az adózással kapcsolatos nyilvántartás azonosító kód az adóazonosító jel, mely nyilvántartásba bekerülő adóalanyok részére adóigazolványt (adókártyát) kell kiállítani.

Ha adóazonosító jellel még nem rendelkezik, javasolt, hogy a jövedelem megszerzése előtt kezdeményezze annak megképzését, mivel ennek hiányában a kifizetés megtagadható.

Abban az esetben, ha a külföldre távozáskor adókártyáját az adóhatóság részére visszaszolgáltatta vagy az időközben megrongálódott, megsemmisült és új adókártyára lesz szüksége Magyarországon, azt újra kell igényelni.

Amennyiben gyermeke külföldön született, a hazatelepülést követően, az egyes kedvezmények, juttatások igénybevétele érdekében a gyermek részére is adóazonosító jelet kell igényelni.

Milyen lépéseket tehet meg akár külföldről is, mielőtt hazatérne?

Adóazonosító jel, valamint az adókártya igénylésére minden magánszemély jogosult.

A kérelem előterjesztése a „Magánszemély adóazonosító jelének egyedi kiadásához, az adateltérések rendezéséhez és a levelezési cím bejelentéséhez” elnevezésű 'T34-es adatlapon történik.

Milyen főbb ügyintézési lépésekre számíthat?

Az adóigazolványt az Ön által benyújtott 'T34-es adatlap alapján állítják ki.

Az adóigazolvány kiadása díjmentes első alkalommal, valamint

- adatmódosítás,
- gyártási hiba,
- postázás miatti sérülés,
- eltulajdonítás esetén,
- ha azt nem kapta meg.

Elvesztés, megsemmisülés vagy megrongálódás esetén igazgatási szolgáltatás díjat kell fizetni.

Szükséges-e bármilyen nyomtatvány, igazolás, amit még külföldről kell beszereznie és majd hazahoznia?

Nem szükséges, az adóazonosító jel és adókártya igényléséhez kizárólag a lakcímnnyilvántartó szerv által bejegyzett személyi és lakcímadatok szükségesek.

Melyik illetékes hivatalhoz, hatósághoz kell majd fordulnia felvilágosításért?

Az adóazonosító jel képzése és az adókártya gyártása az állami adóhatóság feladatát képezi és az ügyben a NAV bármelyik adó- és vámigazgatóság eljárhat.

További tájékoztatók és kiadványok a témában:

A 'T34-es űrlap elérhető a NAV honlapján a http://nav.gov.hu/nav/letoltesek/nyomtatvanykitolto_programok link alatt, a nyomtatvány ügyfélkapu megléte esetén elektronikusan, illetőleg kinyomtatott formában személyiesen vagy postai úton is megküldhető.

Az adókártya igényléséhez online módon időpont is foglalható a NAV honlapján nav.gov.hu/nav/szolgalattasok/ugyfelszolgalati_idopont_foglalasa

A NAV honlapján elérhető 1. számú információs füzet tartalmazza az állami adó- és vámhatósághoz történő bejelentkezés alapvető szabályait, a 33. számú információs füzet az adóhatóság telefonos ügyintézői rendszereiről szóló tájékoztatást. nav.gov.hu/nav/inf_fuz

Az igazgatási szolgáltatási díjat a NAV 10032000-01079074 számú számlára kell megfizetni készpénzzel, átutalással vagy az erre kijelölt ügyfél-szolgálatokon bankkártyával (POS-terminálon).

6.2. JÖVEDELMEK UTÁNI SZEMÉLYI JÖVEDELEMADÓ KÖTELEZETTSÉG MAGYARORSZÁGON

Ha hazatelepül, akkor év közben megváltozik az adóügyi illetősége, hiszen a hazatérését követően Magyarországgal lesz adózási szempontból a legközelebbi kapcsolata.

Az adóügyi illetőségváltás jelentőséggel bír, mert a külföldi adóügyi illetőségű magánszemélyek adókötelezettsége Magyarországon kizárólag a belföldről származó vagy a kettős adóztatás elkerüléséről szóló nemzetközi egyezmény alapján Magyarországon adóztható jövedelemre terjed ki. A magyar adóügyi illetőséggel rendelkező magánszemélyek adókötelezettsége valamennyi

jövedelemre kiterjed, függetlenül attól, hogy az belföldről vagy külföldről származik.

Milyen lépéseket tehet meg akár külföldről is, mielőtt hazatérne?

Előzetesen külföldről is tájékozódhat a személyi jövedelemadóval kapcsolatos szabályokról a NAV honlapján (nav.gov.hu).

Milyen főbb ügyintézési lépésekre számíthat?

- azon külföldön megszerzett, külföldön adóköteles jövedelmeit, melyek abban az időszakban keletkeztek, amikor még külföldi adóügyi illetőséggel rendelkezett, Magyarországon nem kell bevallani. A hazatelepülését megelőzően célszerű felkeresni a külföldi állam adóhatóságát a külföldön adóköteles jövedelemmel kapcsolatos kötelezettségek (pl.: adóbevallás, pótlólagos adófizetés vagy esetleges adóvizsztatérés) tisztázása érdekében,
- a hazatelepülését követően magyar adóügyi illetőségűvé válik, így az ezt követően Magyarországon szerzett jövedelmei Magyarországon lesznek adókötelesek. A Magyarországon adóköteles jövedelem után 15 százalékos mértékű személyi jövedelemadót kell fizetni. Az éves személyi jövedelemadó bevallás benyújtási határideje az adóévet követő év május 20-a.

Ha magyar adóügyi illetőségű magánszemélyként valamely külföldi államban is jövedelemre tesz szert, és

- az adott állammal Magyarországnak van a kettős adóztatás elkerüléséről szóló egyezménye,
- akkor a külföldön megszerzett, az egyezmény alapján Magyarországon nem adóztatható (mentesített) jövedelmet a személyi jövedelemadó bevallásában tájékoztató adatként fel kell tüntetni, feltéve, ha a jövedelmet az összevont adóalapba be kellene számítani (pl. bér, önálló tevékenységből származó jövedelem),
- ha a jövedelem az egyezmény alapján Magyarországon adóztatható, akkor a magyar szabályok szerint kell megállapítani a bevételt, az esetlegesen levonható költség és a jövedelem összegét, illetve az adókötelezettséget. Egyes jövedelemtípusok esetén (pl.: osztalék) az egyezmény lehetővé teszi, hogy a jövedelmet kifizető állam (ún. forrás ország) és a magánszemély illetősége szerinti állam is adóztassa a jövedelmet. Ez esetben – az egyezmény rendelkezései szerint – a külföldön megfizetett adó teljes összege vagy egy része beszámítható

a magyar adófizetési kötelezettségbe.

- az adott állammal Magyarországnak nincs a kettős adóztatás elkerüléséről szóló egyezménye, akkor ezt a jövedelmet be kell vallani, és
- a külföldön is adózott összevonás alá eső jövedelem után külföldön megfizetett adó 90 százaléka, legfeljebb a jövedelem 15 százaléka levonható az adóból,
- a külföldön is adózott külön adózó jövedelem (pl. ingatlan értékesítéséből származó jövedelem, osztalék, kamat) esetében az adót csökkenti a jövedelem után külföldön megfizetett adó, de az adóalap után legalább 5 százalékos adót Magyarországon is kell fizetni.

Ha magyar adóügyi illetőségű magánszemélyként külföldön is jövedelemre tesz szert, akkor a kettős adóztatás elkerülése érdekében a külföldi adóhatóság is kérheti illetősége igazolását.

- A NAV kérelemre kiállítja az illetőségigazolást, az IGAZOL nyomtatvány előterjeszhető:
- ügyfélkapun keresztül elektronikus úton,
- személyesen az ügyfélszolgálatokon,
- postai úton.

Az illetőségigazolás a külföldi hatóság által rendszeresített nyomtatványon is kiállítható, ha a nyomtatvány angol nyelvű, vagy két-, vagy többnyelvű, de teljes körű angol nyelvű szöveget tartalmaz, a nyomtatványhoz csatolja annak magyar nyelvű szakfordítását.

Szükséges-e bármilyen nyomtatvány, igazolás, amit még külföldről kell beszereznie és majd hazahoznia?

Célszerű a hazatelepülést megelőzően a külföldi adóhatóságtól illetőségigazolást beszerezni, mert Magyarországon ennek birtokában tudja igazolni, hogy egyes jövedelmei után miért külföldön adózott.

Minden, a külföldön megszerzett jövedelmeddel és az adózással kapcsolatos dokumentumot (pl. külföldi adóbevallást, munkáltatói/kifizetői igazolást, bankszámla-kivonatot) meg kell őrizni az adó megállapításához való jog elévüléséig (5 évig), mert azokat az állami adó- és vámhatóság is megvizsgálhatja ellenőrzés során.

Melyik illetékes hivatalhoz, hatósághoz kell majd fordulnia felvilágosításért?

A külföldi adófizetéssel és adóbevallással kapcsolatos szabályokról az adott állam adóhatóságánál érdeklődhet.

A magyarországi adófizetési szabályokkal kapcsolatos kérdéseivel a NAV-hoz fordulhat. Illetőségigazolást – néhány kivétellel – a NAV bármely ügyfélszolgálatán kérhet.

További tájékoztatók és kiadványok a témában:

A tájékoztatót segíthetik a NAV honlapján megtalálható információs füzetek és tájékoztatók, például a külföldi jövedelmek adózási szabályait tartalmazó 4. számú, a családokat érintő adóalap-kedvezmények szabályairól szóló 73. számú információs füzet (www.nav.gov.hu/nav/inf_fuz) továbbá a mobilitási célú lakhatási támogatásról szóló tájékoztatók.

A NAV a rendelkezésére álló adatok alapján elkészíti és az adóévet követő év március 15. napjától az ügyfélkapun keresztül elérhetővé teszi a magánszemélyek részére a személyi jövedelemadó bevallás tervezetét (elérhetőség: nav.gov.hu/nav/szja/szja). Ezt ki kell egészíteni azokkal a külföldről származó jövedelmekkel, amelyek belföldön (is) adókötelesek (egyezmény alapján vagy egyezmény hiányában) (pl.: külföldi bankszámla kamata, külföldi részvény után fizetett osztalék), a magánszemély belföldi adóügyi illetőségének időszakában keletkeztek és az egyezmény alapján külföldön adóztathatóak (az adó alól Magyarországon mentesítettek) és egyébként összevonás alá eső jövedelemnek minősülnek (pl.: külföldi munkáltatótól származó külföldön végzett munkáért kapott munkabér, külföldön végzett önálló tevékenységből származó jövedelem).

Az adóhatósági igazolások kiadásáról szóló információk megtalálhatók a 22. számú információs füzetben.

Az IGAZOL nyomtatvány a NAV honlapján elérhető a nav.gov.hu/nav/letoltesek/nyomtatvanykiolto_programok link alatt.

Az illetőségigazolás igényléséhez online módon időpont is foglalható a NAV honlapján nav.gov.hu/nav/szolgaltatasok/ugyfelszolgalati_idopont_foglalasa

Milyen állami vagy egyéb kedvezmények, támogatások állnak rendelkezésére?

A Magyarországon adóköteles összevont adóalapba tartozó jövedelmek a következő adó(alap)kedvezményekkel csökkenthetők:

- családi (járulék) kedvezmény,
- első házások kedvezménye,
- súlyos fogyatékoság kedvezménye.

Az összevont adóalap adójának az adókedvezmények levonása után fennmaradó részéről rendelkező nyilatkozatot tehet, ha

- önkéntes kölcsönös pénztár tagja vagy,
- rendelkezik nyugdíj-előtakarékossági számlával,
- rendelkezik nyugdíjbiztosítási szerződéssel.

A munkáltató a foglalkoztatás első öt évében adómentesen mobilitási célú lakhatási támogatást nyújthat a munkavállalók részére, hozzájárulva a munkavállaló által bérelt lakás bérleti díjához, vagy a munkáltató által bérelt lakás bérleti díjából a munkavállaló által meg nem térített összeghez, illetőleg a munkáltató tulajdonában lévő lakásban biztosított lakhatás költségeihez.

6.3. KETTŐS ADÓZTATÁS

Amennyiben egy magánszemélynek egy másik országból származik jövedelme, mint ahol él, akkor könnyen előfordulhat, hogy mindkét ország adót vet ki az adott jövedelemre. Leegyszerűsítve ezt nevezzük kettős adóztatásnak. Ez lehet a helyzet például akkor, ha az adott magánszemély:

- az EU egyik országában él, de egy másik országban vállal munkát (azaz határ menti ingázó),
- rövid távú külföldi kiküldetésben dolgozik,
- az EU egyik országában él nyugdíjasként, nyugdíját viszont egy másik országtól kapja.

A fenti esetekre is érvényes, hogy a magánszemélyre az adóügyi illetékesség helye szerinti ország adószabályai vonatkoznak, de előfordulhat, hogy a másik országban is adót kell fizetnie. Az illetőség azt fejezi ki, hogy a magánszemély melyik állammal áll adózási szempontból szorosabb kapcsolatban, azaz melyik állammal szemben tartozik elsősorban adókötelezettséggel. Tehát az illetőség nem azonos az állampolgársággal.

A magánszemély tényleges illetőségét egyrészt az illetőségre vonatkozó magyar jogszabályok, másrészt az érintett másik államban érvényes illetőségre vonatkozó előírások, harmadrészt a két állam között fennálló, a kettős adóztatás elkerüléséről szóló nemzetközi egyezmény szabályai együttesen határozzák meg.

Amennyiben egy magánszemély mind a magyar mind pedig egy külföldi ország joga alapján illetőséggel rendelkezik, akkor a Magyarország és az érintett másik ország között fennálló adóegyezmény illetőség szabályozására vonatkozó cikkét kell segítségül hívni, hogy megállapítsuk, az adott

egyezmény alkalmazásában hol bír a magánszemély illetőséggel. Leegyszerűsítve melyik országgal áll szorosabb kapcsolatban adózási szempontból.

Az adóegyezmények általában a következő logikát követik a magánszemélyek adóügyi illetőségének meghatározásában:

- abban az esetben, ha a magánszemély mindkét államban az államok belső joga alapján illetőséggel bír, akkor elsődlegesen az állandó lakóhely kérdését kell megvizsgálni,
- ha mindkét államban van a magánszemélynek állandó lakhelye, tovább kell folytatni a vizsgálatot,
- meg kell állapítani, hogy melyik államban található az érintett személy létérdekeinek központja. Ez azt a helyet jelenti, amelyhez a magánszemélyt a szorosabb személyi és gazdasági kapcsolatok kötik. Ilyen kapcsolat elsősorban a jövedelemszerzés, így a munkavégzés, a vállalkozás helye. Ugyancsak ilyen kapcsolat a családi, szoros baráti, kulturális, nemzeti kapcsolat is,
- ha a létérdek központja nem állapítható meg illetve a magánszemély egyik államban sem rendelkezik állandó lakóhellyel, a szokásos tartózkodási helyet kell górcső alá venni,
- amennyiben mindkét államban vagy egyikben sincs szokásos tartózkodási helye az érintett magánszemélynek, az állampolgárság a mérvadó,
- ha a magánszemély mindkét államban vagy egyikben sem az állampolgára, az illetőség kérdésében a két állam illetékes hatóságai kölcsönös egyeztető eljárás keretében döntenek.

Fontos ügyelni arra, hogy a magánszemély körülményeinek változásával az illetősége is változhat, akár egy adott adóéven belül is. Ez természetesen azzal a következménnyel is jár, hogy az illetőségváltás előtt és után megszerzett jövedelem adókötelezettsége eltérő. Az irányadó szabályokat mindig az adott kettős adóztatás elkerüléséről szóló egyezmény tartalmazza.

A kettős adóztatás elkerülésének módszerei:

Amennyiben egy adózó nem csak illetőségének országából szerez jövedelmet, hanem külföldről is, úgy felmerül, hogy ugyanazt a jövedelmet a jövedelemszerzés helyén és illetőségének államában is megadóztatják. Ennek elkerülése érdekében az egyezményben rögzített szabályok szerint a kettős adóztatást a szerződő államok elkerülik.

A kettős adóztatás elkerüléséről szóló egyezményeknek köszönhetően az esetek többségében az adózónak nem kell ugyanazon jövedelme után két országban is adózni. A kettős adóztatás elkerülésének két módszere: az adott jövedelmet (amit a jövedelem forrásának országa megadóztat) vagy mentesítik az illetőség országában az adóztatás alól, vagy engedik a külföldön megfizetett adót beszámítani a belföldi adóba.

6.4. EURÓPAI UNIÓN KÍVÜLI HARMADIK ORSZÁGBÓL BEHOZOTT KÉSZPÉNZ BEJELENTÉSI KÖTELEZETTSÉGE

Az Európai Unió kívüli harmadik országból történő hazatelepüléskor, ha Ön 10 000 euró vagy azt meghaladó összegű készpénzzel (akár különböző pénznemekben), vagy ennek megfelelő összértékű, készpénz-helyettesítő eszközzel (értékpapír, kötvény, részvény, utazási csekk stb.) kíván belépni az Európai Unió területére, akkor a vámhatóságnak köteles erről írásban nyilatkozatot tenni.

Bejelentési kötelezettség alá eső pénzeszközök:

- valuta – bankjegyek és pénzermék, amelyek csereeszközként forgalomban vannak, pl.: magyar forint, euró, angol font, amerikai dollár, bolgár leva, lengyel zloty, román lej, izraeli sékel, stb.,
- átruházható értékpapírok, pénzügyi eszközök, amelyek vagy fiktív kedvezményezett részére – korlátozás nélkül – bemutatásra szólnak, vagy olyan jellegűek, hogy tulajdonjoguk az átadással kerül átruházásra,
- aláírt, de a kedvezményezett nevét nem jelző hiányos értékpapírok, pl.:
 - utazási csekk,
 - csekk,
 - váltó,
 - fizetési megbízás.

A készpénz-bejelentési kötelezettség nem vonatkozik:

- a nemesfémekre,
- az aranyra,
- a drágakövekre,
- az olyan valutára, amely már nem minősül érvényes fizetőeszköznek,
- a régi érmékre (gyűjtőknek szánt érmék) és a nemesfém-ből készült érmékre,
- a nem átváltható bankjegyekre és pénzermékre,
- az elektronikus kártyákra.

Miért van az utasnak készpénz-bejelentési kötelezettsége az Európai Unió külső határain?

A külső határokon fellépő készpénz-bejelentési kötelezettség az Európai Unió pénzmosás és terrorizmus finanszírozása elleni stratégiájának szerves része.

Készpénz-bejelentés

A készpénz-bejelentési kötelezettségnek az utas írásban köteles eleget tenni meghatározott formában, az Európai Unió tagállamaiban egységesen alkalmazott készpénzbejelentő-nyilatkozaton. A nyilatkozat angol és magyar nyelven nyújtható be.

Figyelem: Fentiek mellett az Európai Unió néhány tagállamában léteznek külön ellenőrzési és nyilatkozattételi előírások az európai unión belüli készpénzforgalomra. Erről érdemes tájékozódni az utazás során érintett országok magyarországi diplomáciai képviselőitől.

Mi történik, ha az utas nem tesz eleget készpénz-bejelentési kötelezettségének?

Aki a nyilatkozattételi kötelezettségét tévesen, hiányosan vagy egyáltalán nem teljesíti, annak terhére a nála lévő pénzes összeg 10%, 30%, 50%-nak megfelelő összegű bírság kerül kiszabásra (az összeg nagyságától függően). A bírság helyszínen történő megfizetésével kapcsolatos intézkedéseket a vámhatóság kezdeményezi. Amennyiben a bírság a helyszínen nem kerül megfizetésre, az annak megfelelő összeget a vámhatóság jogosult és köteles visszatartani. Továbbá pénzmosásra, terrorizmus finanszírozására, vagy a készpénz büntetendő cselekményből való származására utaló körülmények esetén, valamint a készpénz származásának vizsgálata érdekében a vámhatóság jogosult a készpénz 80%-át 30 napig visszatartani.

Alternatívaként pénzt át is utalhatja. Ilyen esetben a bank tesz eleget a tájékoztatási kötelezettségnek.

Milyen lépéseket tehet meg akár külföldről is, mielőtt hazatérne?

A készpénz bejelentésére szolgáló adatlap az internetről letölthető és előre kitölthető, így belépéskor gyorsabban elvégezhető a szükséges adminisztráció.

Milyen főbb ügyintézési lépésekre számíthat?

A készpénz bejelentésére szolgáló adatlapot az utasnak kell kitöltenie (amennyiben ezt előre

nem tette meg) két példányban, melynek adat-tartalma – néhány perc alatt – rögzítésre kerül a kapcsolódó informatikai rendszerben. Ezt követően a készpénzösszeg bemutatására (ellenőrzésére) kerül sor, melynek végeztével az utas egy példányt megkap a bejelentő adatlapból. Ezzel befejeződik az ellenőrzés.

Szükséges-e bármilyen nyomtatvány, igazolás, amit még külföldről kell beszereznie és majd hazahoznia?

Nem, ugyanakkor jó tudni, hogy egyes harmadik országokban a készpénz kivitele is bejelentés köteles, az ottani jogszabályoknak megfelelően.

Melyik illetékes hivatalhoz, hatósághoz kell majd fordulnia felvilágosításért?

Európai Unió külső vámhatárán lévő határátkelőhelyen működő vámhivatal, ahol átlépi a határt.

További tájékoztatók és kiadványok a témában:

A készpénz bejelentő nyilatkozat letölthető az alábbi linkről: nav.gov.hu/magan/nav/vam/egyeb/keszpenz_130107.html?class=nav.MaganPortlet&keywords=M0,M1,M2,M3

További információ megtalálható az Európai Bizottság Adózási és Vámunió Főigazgatóság hivatalos honlapján: ec.europa.eu/taxation_customs/customs/customs_controls/cash_controls/index_en.htm

7. EGÉSZSÉGÜGYI SZOLGÁLTATÁSOK, TÁRSADALOMBIZTOSÍTÁS, SZOCIÁLIS BIZTONSÁG

7.1. BIZTOSÍTÁSI JOGVISZONY RENDEZÉSE MAGYARORSZÁGON

Ha a hazatelepülésekor a külföldi biztosítási jogviszonya is megszűnik, akkor Magyarországon a hazaérkezést követően rendeznie kell a biztosítási jogviszonyt, ahhoz, hogy jogosulttá váljon az egészségügyi szolgáltatások igénybevétele és TAJ kártyára.

Magyarországon mindenkinek saját jogon kell biztosítottá válnia, így pl.:

- vállalhat munkát,
- fizethet egészségügyi szolgáltatási járulékot a NAV-nál (feltétele az egy év helyben lakás).

melybe beleszámíthat az igazolt korábbi folyamatos EGT és svájci lakóhely),

- aktív korúak ellátását kérheti,
- GYES, GYET, fogyatékosági támogatás, ápolási díj megállapítására adhat be igényt.

Milyen lépéseket tehet meg akár külföldről is, mielőtt hazatérne?

Ha a külföldre távozáskor a magyar lakóhelyét megszüntette, úgy érdemes már a hazaérkezést megelőzően az okmány-ügyintézés elindítása (kormányablak/okmányiroda), hiszen sok esetben a jogosultság legkorábban csak a magyar lakóhely létesítése napjától állapítható meg.

Amennyiben gyermeke külföldön született, és még nem rendelkezik magyar anyakönyvvel, akkor a hazatelepülést megelőzően ajánlott – a hosszabb ügyintézési időre tekintettel – azt beszerezni.

Amennyiben EGT tagállamból, Svájcban, vagy nemzetközi egyezményrel érintett országból úgy települ haza, hogy a külföldi biztosítási jogviszonya még fennáll, úgy ajánlott előre tisztázni milyen egészségügyi szolgáltatásra lesz az alapján jogosult Magyarországon és milyen formanyomtatvány alapján jegyezhető az be. (pl.: EGT tagállam, Svájc esetében E 106, E109, vagy E 121 nyomtatvány).

Milyen főbb ügyintézési lépésekre számíthat?

- okmány-ügyintézés (kormányablak/okmányiroda), lakcím bejelentés, (személyi igazolvány, lakcímkártya),
- biztosítási vagy egészségügyi szolgáltatásra való jogosultság rendezése,
- külföldi biztosítás megszünéséről szóló bejelentő lap beadása,
- ezt követően TAJ kártya és/vagy TAJ újraérvényesítés igénylése.

(Ha a korábbi külföldi biztosításának megszünéséről nem hoz magával igazolást, úgy ennek beszerzését a magyar egészségbiztosítási szerv nemzetközi jogsegély útján tudja csak intézni, melynek ügyintézési határidejét nem tudja befolyásolni, így elhúzódhat az eljárás.)

Szükséges-e bármilyen nyomtatvány, igazolás, amit még külföldről kell beszerezni és majd hazahoznia?

Amennyiben EGT tagállamból, Svájcban, vagy nemzetközi egyezményrel érintett országból tér haza, úgy a külföldi egészségbiztosítótól érdemes

beszerezni és magával hozni – minden családtagra kiterjedően – a külföldi biztosítási időszakot és az ottani helyben lakás tartamát igazoló dokumentumot vagy formanyomtatványt. Ha a biztosítója nem adja ki az igazolást, úgy legalább arról szükséges dokumentumot beszerezni, hogy a külföldi lakóhely megszüntetés bejelentését teljesítette (E 104; S 041 formanyomtatvány).

Melyik illetékes hivatalhoz, hatósághoz kell majd fordulnia felvilágosításért?

Az ügyfél lakóhelye szerint illetékes fővárosi és megyei kormányhivatalnak az egészségbiztosítási pénztári feladatkörében eljáró, megyeszékhelyen működő járási hivatala, illetve a fővárosban és Pest megye esetében Budapest Főváros Kormányhivatala XIII. Kerületi Hivatalában (Teve u. 1/A-C), valamint a XI. Kerületi Hivatalában, a Budafoki úti kirendeltségen is elérhető a szolgáltatás.

További tájékoztatók és kiadványok a témában:

A NEAK honlapjáról a bejelentő és igénylő lapok letölthetőek, továbbá általános tájékoztató anyagok is rendelkezésre állnak.

- egyezményes országokról: neak.gov.hu/felso_menu/lakossagnak/ellatas_kulfoldon/ellatas_az_eun_kivul
- EGT tagállamokról és Svájcról: neak.gov.hu/felso_menu/lakossagnak/ellatas_kulfoldon/egeszsegugyi_ellatas_kulfoldon
- külföldi biztosítás bejelentő lapja: neak.gov.hu/nyomtatvanytar/temp_sc_521887.html
- TAJ igénylő nyomtatvány: neak.gov.hu/nyomtatvanytar/temp_sc_521873.html

ügyfélszolgálat kontaktpont elérhetősége:

neak.gov.hu/elerhetosegek/kh_elerhetoseg.html

7.2. EGÉSZSÉGÜGYI SZOLGÁLTATÁSI JOGOSULTSÁG

Ha a hazatelepülésekor egészségügyi szolgáltatásra egyéb módon nem jogosult, akkor ennek megszerzése érdekében:

- Magyarországon, vagy EGT tagállamban legalább 12 havi állandó lakóhellyel rendelkezik, akkor a Nemzeti Adó- és Vámhivatalhoz köteles bejelentkezni. A 12 havi időtartamba beszámít az a legfeljebb kilencven napos időszak is, amely alatt a belföldi személy nem rendelkezett Magyarország területén bejelentett állandó lakóhellyel.
- Magyarországon lakóhellyel nem, de tartózkodási hellyel rendelkezik, akkor az illetékes fővárosi és megyei kormányhivatal egész-

8. CSALÁDI ELLÁTÁSOK ÉS KEDVEZMÉNYEK

ségbiztosítási pénztári feladatkörében eljáró, megyeszékhelyen működő járási hivatala, illetve Pest megye és a főváros esetében a Budapest Főváros Kormányhivatala XIII. Kerületi Hivatalában megállapodást köthet.

Milyen lépéseket tehet meg akár külföldről is, mielőtt hazatérne?

Előzetesen külföldről is tájékozódhat a NAV internetes honlapján elérhető 91. számú információs füzetből (nav.gov.hu/nav/inf_fuz)

Milyen főbb ügyintézési lépésekre számíthat?

A hazaérkezést követő 15 napon belül szükséges a T1011 számú nyomtatvány benyújtása az adóhatósághoz.

Szükséges-e bármilyen nyomtatvány, igazolás, amit még külföldről kell beszereznie és majd hazahoznia?

Az EGT tagállamban szerzett tartózkodási időről szóló E104-es számú nyomtatvány beszerzése szükséges, amelyet a tartózkodási hely szerinti tagállam illetékes biztosító szerve állít ki.

Melyik illetékes hivatalhoz, hatósághoz kell majd fordulnia felvilágosításért?

- a tartózkodási hely szerint illetékes fővárosi és megyei kormányhivatalok megyeszékhelyen működő járási, kerületi hivatalánál, Pest megye és a főváros esetén Budapest Főváros Kormányhivatala XIII. Kerületi Hivatalában, valamint a XI. Kerületi Hivatalában, a Budafoki úti kirendeltségen is elérhető a szolgáltatás,
- Nemzeti Adó- és Vámhivatalhoz.

További tájékoztatók és kiadványok a témában:

- neak.gov.hu
- nav.gov.hu – 91. számú információs füzet

MISSOC Social Security Guide (SSG)

Az Európai Bizottság szociális biztonságról szóló weboldalán minden EGT és Svájc vonatkozású anyag elérhető 4 nyelven (angol, német, francia és az adott ország hivatalos nyelvén).

Az SSG hazánkra vonatkozó leírás elérhetősége: ec.europa.eu/social/main.jsp?catId=858&langId=hu

Ügyfélszolgálat kontaktpontok

- Kormányablakok elérhetősége: kormanyablak.hu
- a NAV Ügyfélszolgálatának elérhetősége: nav.gov.hu/nav/kapcsolat

8.1. ÉLETKEZDÉSI TÁMOGATÁS GYERMEK SZÜLETÉSEKOR

Előtakarékoskodás a gyermek számára a fiatal felnőtté válásához kapcsolódó élethelyzetek finanszírozásához.

Milyen lépéseket tehet meg akár külföldről is, mielőtt hazatérne?

Kincstári Start-értékpapírszámla megnyitásához szükséges dokumentumok beszerzése, ügyfél regisztráció, online időpontfoglalás a gyorsabb ügyintézés érdekében a Kincstár honlapján keresztül.

- allamkincstar.gov.hu/hu/lakossagi-ugyfelek/ertekapir_szamlanyitast_megkonnyito_regisztracio
- allamkincstar.gov.hu/hu/ext/idopont-foglalas

Milyen főbb ügyintézési lépésekre számíthat?

Személyes számlanyitás a Kincstár valamely állampapír-forgalmazó ügyfélszolgálatán.

Szükséges-e bármilyen nyomtatvány, igazolás, amit még külföldről kell beszereznie és majd hazahoznia?

- családi pótlékra való jogosultság igazolása,
- gyermek adóazonosító jelének igazolása,
- magyarországi állandó lakcím igazolása.

Melyik illetékes hivatalhoz, hatósághoz kell majd fordulnia felvilágosításért?

- Magyar Államkincstár bármely állampapír-forgalmazó ügyfélszolgálatára,
- Magyar Államkincstár Központi Ügyfélszolgálati Irodája (Call Center).



További tájékoztatók és kiadványok a témában:

- allamkincstar.gov.hu/hu/lakossagi-ugyfelek/életkezdesi-tamogatas
- allamkincstar.gov.hu/hu/lakossagi-ugyfelek/kincstari-start-ertekpapirszamla

Milyen állami vagy egyéb kedvezmények, támogatások állnak rendelkezésére?

2005. december 31. napját követően született magyar állampolgárságú és Magyarország területén bejelentett lakóhellyel rendelkező gyermek javára a születés évében 42.500 forint, majd a 2006. évben született gyermekek esetében a születést követő 7. és 14. évben 42.000-42.000 forint, a 2007. évben született gyermekek esetében a születést követő 7. és 14. évben 44.600-44.600 forint életkezdesi támogatás jár, amely automatikusan a jogosult gyermek Kincstári letéti Start-számláján kerül jóváírásra és inflációval kamatozik a gyermek nagykorúságáig. Kincstári Start-értékpapírszámla megnyitását követően a Kincstári letéti Start-számlán lévő követelés áthelyezésre kerül és további befizetésekkel növelhető, amely befizetések után 10%-os maximum évi 6.000 forint további állami támogatás kerül automatikusan jóváírásra. A Kincstári Start-értékpapírszámlákon lévő befektetés automatikusan a gyermek születési évéhez igazodó Babakötvény-sorozatba kerül befektetésre, amely az éves infláción felül 3%-os kamatprémium nyújt a gyermek nagykorúságáig.

Ügyfélszolgálat kontaktpont elérhetősége

- allamkincstar.gov.hu/hu/ugyfelszolgalatok/szolgaltatasok-megyenkent/70/
- allamkincstar.gov.hu/hu/elerhetosegek/call-center/

8.2. CSALÁDI (JÁRULÉK)KEDVEZMÉNY

Összevont adóalapba tartozó jövedelmeit családi kedvezménnyel csökkentheti, ha

- gyermekre tekintettel családi pótlékra jogosult,
- várandós,
- családi pótlékra saját jogon jogosult,
- rokkantsági járadékban részesül.

Amennyiben nem rendelkezik elég Magyarországon adóköteles jövedelemmel, és így a személyi jövedelemadóból nem tudja érvényesíteni a családi kedvezmény teljes összegét, akkor a fennmaradó összeget az egyéni járulékból érvényesítheti. Családi járulékkedvezményre csak az jogosult, aki a társadalombiztosítási jogszabályok alapján biztosítottnak minősül.

Milyen lépéseket tehet meg akár külföldről is, mielőtt hazatérne?

Előzetesen külföldről is tájékozódhat:

- a családi pótlékra való jogosultságról az ellátást folyósító Országos Nyugdíjbiztosítási Főigazgatóság honlapján (<https://cst.onyf.hu/hu/>)
- a családi (járulék) kedvezménnyel kapcsolatos szabályokról a Nemzeti Adó- és Vámhivatal honlapján a 73. számú információs füzetből (http://nav.gov.hu/nav/inf_fuz).

Milyen főbb ügyintézési lépésekre számíthat?

A családi (járulék) kedvezmény érvényesítésére többféle lehetőség van:

- ha év közben kívánja igénybe venni a kedvezményt, akkor a magyarországi munkáltatója, kifizetője felé tett adóelőleg-nyilatkozatban kell nyilatkoznia a kedvezmény igénybevételéhez szükséges adatokról (gyermekek adatai, az érvényesíteni kívánt kedvezmény összege),
- ha több jogosult van, akkor a jogosultak év közben közösen érvényesíthetik a kedvezményt, ekkor közös nyilatkozatot tesznek,
- az éves személyi jövedelemadó bevallásban is igénybe vehető a kedvezmény, ekkor a közös érvényesítésen túl lehetőség van a kedvezmény megosztására is a családi pótlékra nem jogosult házastárral, élettárral,
- a személyi jövedelemadó bevallásban a kedvezményt érvényesítő magánszemélynek fel kell tüntetnie a kedvezmény közös érvényesítésével/megosztásával érintett másik fél és a gyermekek adatait.

Szükséges-e bármilyen nyomtatvány, igazolás, amit még külföldről kell beszerezni és majd hazahoznia?

Nem szükséges.

Melyik illetékes hivatalhoz, hatósághoz kell majd fordulnia felvilágosításért?

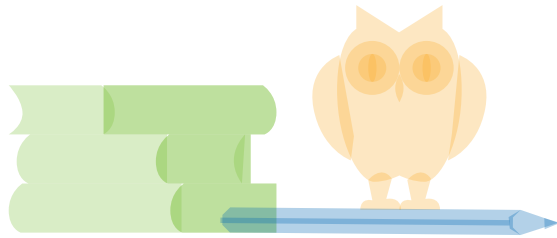
A családi pótlékkal kapcsolatos szabályokról az Országos Nyugdíjbiztosítási Főigazgatóságnál érdeklődhet.

A családi (járulék) kedvezményre vonatkozó kérdéseivel a NAV-hoz és a Kormányablakhoz fordulhat.

További tájékoztatók és kiadványok a témában:

- a tájékozódást segítheti a NAV honlapján a családi kedvezménnyel összefüggésben közzétett 73. számú információs füzet (http://nav.gov.hu/nav/inf_fuz),

- a NAV honlapján elérhető kalkulátorok segítségével ki lehet számítani a családi kedvezmény havi összegét, illetőleg azt, jogszerűen került-e sor év közben a családi járulékkedvezmény érvényesítésére
- (<http://nav.gov.hu/nav/szolgáltatások/kalkulátorok>),
- az adóelőleg-nyilatkozat egyszerűen kitölthető a NAV honlapján megtalálható Adóelőleg-nyilatkozat Alkalmazás (ANYA) segítségével (<http://nav.gov.hu/anya>),
- a NAV a munkáltatói, kifizetői adatszolgáltatások alapján az év közben érvényesített családi (járulék) kedvezményre vonatkozó adatokat is feltünteti az általa elkészített és az adóévet követő év március 15. napjától az ügyfélkapun keresztül elérhető személyi jövedelemadó bevallási tervezetben. (<http://nav.gov.hu/nav/szja/szja>).



9. OKTATÁS, ISKOLÁZTATÁS

9.1. ÓVODÁS GYERMEK HAZATÉRÉSE KÜLFÖLDRŐL

Magyarországon az óvoda a gyermek hároméves korától a tankötelezettség kezdetéig nevelő intézmény. Bizonyos esetekben felveheti azt a gyermeket is, aki a harmadik életévét a felvételétől számított fél éven belül betölti.

A gyermek abban az évben, amelynek augusztus 31. napjáig a harmadik életévét betölti, a nevelési év kezdő napjától legalább napi négy órában óvodai foglalkozáson vesz részt.

Amennyiben a gyermek a külföldre való távozás előtt még nem volt óvodába beíratva, úgy kötelező felvételt biztosító óvodáról a lakóhely/tartózkodási hely szerint illetékes jegyző tud felvilágosítást adni.

9.2. ISKOLÁS TANULÓ HAZATÉRÉSE KÜLFÖLDRŐL

A külföldön tartózkodó tanuló visszatérését követően, a külföldön szerzett bizonyítványa alapján folytathatja tanulmányait.

A külföldön folytatott résztanulmányok beszámítása annak az oktatási intézménynek a hatásköre, amelyben a kérelmező a tanulmányait folytatni szándékozik.

A tanulmányok beszámításáról szóló igazgatói döntéskor többféle intézményvezetői döntés elképzelhető. Az igazgató a tanuló külföldi tanulmányaitól függően határozhat úgy, hogy különbözeti vizsgát, vagy osztályozó vizsgát ír elő, ezek időpontját is maga határozza meg.

A különbözeti vizsga előírása akkor szükséges, ha a tanuló másik típusú iskolában kívánja a hazatérést követően folytatni a tanulmányait, mint amilyenben eredetileg Magyarországon tanult.

Az osztályozó vizsga célja a felévi és a tanév végi osztályzat megállapítása a külföldön nem tanult tantárgyakból (pl. magyar nyelv és irodalom, történelem). Egy osztályozó vizsga egy adott

Milyen állami vagy egyéb kedvezmények, támogatások állnak rendelkezésére?

Családi kedvezmény

- mértéke az eltartottak számától függ, azon eltartott után vehető igénybe, aki kedvezményezett eltartottnak minősül,
- mértéke jogosultsági hónaponként és kedvezményezett eltartottanként:
 - egy eltartott esetén 66 670 forint (adóban kifejezve 10 ezer forint),
 - kettő eltartott esetén – 116 670 forint (adóban kifejezve 17 500 forint),
 - három és minden további eltartott esetén – 220 000 forint (adóban kifejezve 33 000 forint),
- igénybevételéhez szükséges a magánszemélyek (szülők), és az eltartottak/kedvezményezett eltartottak (gyermek) adóazonosító jele.

Családi járulékkedvezmény

A családi kedvezmény kiterjesztését jelenti, hiszen a biztosított, családi kedvezményre jogosult(ak) által a jövedelemből érvényesíteni nem tudott kedvezmény adótartalmának (15 százalék) megfelelő összeg levonását teszi lehetővé a 7 százalékos mértékű pénzbeli és természetbeni egészségbiztosítási járulékból és a 10 százalékos mértékű nyugdíjjárulékból.

Ügyfélszolgálat kontaktpont

Országos Nyugdíjbiztosítási Főigazgatóság elérhetősége:

- + 36 20 881-9535
- + 36 30 344-0045
- + 36 70 460-9005

tantárgy és egy adott évfolyam követelményeinek teljesítésére vonatkozik, kivéve, ha a tanulónak engedélyezték, hogy egy tanév alatt több évfolyam követelményeit teljesítse.

A külföldön tanult, és eredményesen teljesített tantárgyakból a tanuló további számonkérésre nem kötelezhető.

Osztályozó vizsgát a tanuló abban az iskolában tehet, amelyben a tanulmányait folytatni kívánja. A vizsga követelményeit, részeit és az értékelés szabályait minden iskola a saját pedagógiai programjában határozza meg.

Az előírt különbözeti vizsgát az iskola a tanév során bármikor megszervezheti. Arra is lehetőség van, hogy a tanuló halasztást kapjon a vizsga letételére. Ebben az esetben a tanuló már a magasabb évfolyamon folytathatja tanulmányait, azzal, hogy az engedélyezett határidő lejártáig sikeresen teljesítenie kell az alacsonyabb iskolai évfolyamra megállapított követelményeket.

Az igazgató dönthet arról is, hogy az adott évfolyamot a tanulónak meg kell ismételnie.

9.3. ÉRETTSÉGI VIZSGÁK

Ha a hazatérő középiskolai tanulmányait magyarországi középiskolában fejezi be, akkor a középiskolai tanulmányok befejezése után tehet magyar rendszerű érettségi vizsgát, illetve szerezhethet érettségi bizonyítványt.

Ha valakinek külföldön szerzett érettségi vizsgabizonyítványa van, akkor az első lépés annak megvizsgálása, hogy az Magyarországon is elfogadható-e érettségi bizonyítványként. Erre vonatkozóan az érdeklődők számára az OH Magyar Ekvivalencia és Információs Központ (MEIK) tud segítséget adni. Minden tudnivalót megtalálhatnak az oktatas.hu oldalon, a Képesítések elismertetése menüpontban.

Ha elfogadható, akkor a magyarországi érettségi vizsgarendszer nyitva áll arra, hogy az érettségi bizonyítvány tulajdonosa bármelyik érettségi vizsgatárgyból érettségi vizsgát/vizsgákat tegyen.

A magyarországi érettségi rendszer sajátossága ugyanis, hogy az érettségi bizonyítvánnyal már rendelkezők számára lehetőséget biztosít vizsgaeredményeik javítására. Erre általában akkor van szükség, ha valaki a felsőoktatásban kíván továbbtanulni, és nem rendelkezik az általa választott szakra való felvételhez szükséges vizsgaeredménnyel, vagy a már meglévő vizsgaeredményein – a felvételi esélyeinek növelése érdekében – javítani kíván.

Érettségi vizsgát – a vizsgázó igényei szerint – középszinten vagy emelt szinten lehet tenni. A vizsgák – néhány speciális vizsgatárgytól eltekintve – írásbeli és szóbeli vizsgarészből állnak. A vizsgakövetelmények nyilvánosak, és mindenki számára elérhetőek az oktatas.hu/kozneveles/erettsegi/erettsegi_vizsgatargyak linken. A felkészüléshez a vizsgakövetelményeken kívül segítséget nyújthatnak még a korábbi évek írásbeli feladatsorai oktatas.hu/kozneveles/erettsegi/feladatsorok, illetve az adott vizsgaidőszakra a vizsgatárgyakhoz nyilvánosságra hozott anyagok (jelenleg ezen a linken: oktatas.hu/kozneveles/erettsegi/2017oszi_vizsgaidoszak).

Az érettségi vizsgák letételére minden évben két vizsgaidőszak áll rendelkezésre, a május-júniusi, és az október-novemberi. A jelentkezés határideje az előbbire február 15., az utóbbira szeptember 5. A vizsgára a vizsgaszervező középiskolákban és a fővárosi és megyei kormányhivatalokban lehet jelentkezni.

Az aktuális vizsgaidőszakra vonatkozó információk mindenkor megtekinthetők az Oktatási Hivatal honlapján (oktatas.hu), a Köznevelés/Érettségi menüpontban.

9.4. NYELVVIZSGÁK

A gyermekek már korai életkortól, akár az óvodában megkezdhetik az idegen nyelvek elsajátítását. Az első idegen nyelv oktatása legkésőbb az általános iskola 4. évfolyamán elkezdődik, azonban már 1–3. évfolyamon is megkezdhető az idegennyelv-tanulás, ha az iskolában adottak ehhez a feltételek. Az első idegen nyelv megválasztásakor – amely az angol, a német, a francia és 2014-től a kínai is lehet – biztosítani kell, hogy azt a tanulók a felsőbb évfolyamokon is folyamatosan tanulhassák.

Aki nyelvvizsgára szeretne jelentkezni, annak érdemes ismernie a nyak.hu honlapot, ahol teljes és áttekinthető kínálatot talál a Magyarországon elfogadott, államilag elismert, vagyis akkreditált nyelvvizsgákból. Ezek azok a vizsgák, amelyeknek bizonyítványai szerepet játszanak a felsőoktatási felvételinél, egyes pályázati jelentkezéseknél vagy éppen a felsőoktatási kimevetnél, a diploma előfeltételeként.

Legkorábban abban az évben lehet jelentkezni a vizsgára, amelyben a vizsgázni szándékozó

betölti a 14. életévét. Vizsgára a vizsgaközpon-
toknál vagy azok vizsgahelyeinél lehet jelent-
kezni, ezek listája megtalálható a fenti honlapon.
A jelentkezés a legtöbb esetben online is
történhet, a vizsgadíj utalható is, mely külföldről
előnyt jelenthet a vizsgaközpont kiválasztásánál.
A vizsga lehet egynyelvű vagy kétnyelvű (a honla-
pokról elérhető minta feladatsorok kipróbálásával
könnyebb a választás), le lehet tenni a vizsgát
egyben – vagyis a szóbeli és írásbeli vizsgát egy
adott központnál egy vizsgaidőszakon belül -, de
lehet külön is az írásbelit és a szóbelit. A jelentke-
zésnél ezt jelölni kell.

Vannak Magyarországon fejlesztett vizsgák
(ELTE, TIT, PTE, stb.) és vannak külföldi vizsgák
is, amelyeknek van magyarországi képvisel-
lete (Goethe-Institut, Österreich Institut, British
Council, stb.). A külföldi vizsgák egy ponton külön-
böznek a magyarországi fejlesztésűektől, adnak
külföldi bizonyítványt is. A lényegét tekintve
azonban nincs különbség, egy az európai normák
szerint meghatározott szintezésben (alapfok =
B1, középfok = B2, felsőfok = C1) standardizált
módon méri a nyelvtudást, és sikeres vizsga
esetén egy „keményfedeles” bizonyítvánnyal
igazolják ezt.

A külföldi nyelvvizsgák esetében csak a 2000.
január 1. után szerzett bizonyítványok honosít-
hatók. A nyelvvizsga-bizonyítványok továbbá
csak abban az esetben honosíthatók, ha a vizs-
gázó a vizsga évében a 14. életévét betölti.

A honosítási eljárásról bővebb információ az Okta-
tási Hivatal honlapján olvasható az alábbi linken:
nyak.hu/doc/honositas/honositas_nyelv3.asp

9.5. A FELSŐFOKÚ KÉPZÉSEK ÉS A MEGSZEREZHETŐ OKLEVELEK TÍPUSAI

Az felsőoktatási intézmények mind a három
képzési ciklusban – az alapképzés, a mester-
képzés, amelyet lehet osztatlan formában is
hirdetni, és a doktori képzés – folytathatnak
képzést. A képzések nem különböznek intéz-
ménytípus szerint.

A felsőoktatási intézmények – a fentiek mellett –
felsőfokú végzettségi szintet nem nyújtó felsőok-
tatási szakképzést és szakirányú továbbképzést
is folytathatnak, valamint az élethosszig tartó
tanulás keretében felnőttképzést is szervez-
hetnek.

9.6. FELSŐOKTATÁSI FELVÉTELI

Lehet jelentkezni külföldről magyar felsőok- tatási intézménybe?

Természetesen a magyar felsőoktatási intézmé-
nyek örömmel várják azokat a magyar fiatalokat
is, akik valahol külföldön élnek és úgy döntenek,
hogy itt folytatnak felsőfokú tanulmányokat. Ezt
megtehetik természetesen magyar nyelven, de
ma már egyre több magyarországi egyetem felké-
szült arra, hogy idegen nyelven, többségében
angolul vagy németül is oktassa a magyar és nem
magyar állampolgárokat.

Érdemes magyarországi tanulmányokat válas-
tani azoknak is, akik több-kevesebb ideje máshol
élnek, mivel az oktatás színvonala a legtöbb
egyetemen, szakon megfelel a nemzetközi elvá-
rásoknak, az itt szerzett tudás kiválóan haszno-
sítható bárhol a világon.

A magyar felsőoktatási felvételi rendszer

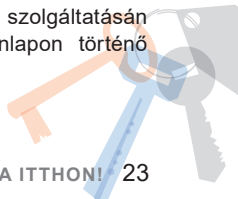
A legfontosabb, amit tudni kell, hogy alapvetően
nincs felvételi vizsga, az alapképzésre, osztatlan
mesterképzésre és felsőoktatási szakképzésre
jelentkezőket a középiskolai tanulmányaik és az
érettségi eredményeik alapján rangsorolják. Ez
vonatkozik azokra is, akik külföldön, vagy külföldi
rendszerű középiskolában tanultak és érettsé-
giztek. A jelentkezők számára a legfontosabb
tudnivalókat évente a felsőoktatási felvételi tájé-
koztató foglalja össze (a www.felvi.hu honlapon),
amelyben külön fejezet foglalkozik a külföldi érettsé-
givel jelentkezőkkel.

Jelentkezés

Magyarországon a magyar nyelvű képzésre és a
magyar állampolgárok számára hirdett idegen
nyelvű képzésekre központi felsőoktatási felvételi
eljárás keretében lehet jelentkezni, amelyet az
Oktatási Hivatal bonyolít le.

A felsőoktatási felvételi eljárás jelentkezési
szabályait és hasznos tudnivalóit a www.felvi.hu
hivatalos honlapon megjelenő elektronikus kiad-
vány tartalmazza, a hozzá kapcsolódó alkalma-
zások pedig segítenek eligazodni a felsőoktatási
intézmények által meghirdetett képzési lehetősé-
gek között.

A magyarországi központi felsőoktatási felvételi
eljárásban jelentkezni kizárólag elektronikusán
lehet, a www.felvi.hu E-felvételi szolgáltatásán
keresztül. Az E-felvételt a honlapon történő
regisztráció után lehet használni.



Minden jelentkezőnek különböző dokumentumokat kell feltöltenie a jelentkezéséhez, amelyekkel bizonyítja megfelelő előképzettségét, középiskolai tanulmányi eredményét, érettségi eredményeit, a többletpontra való jogosultságát stb. Minden képzési területen és szakon a felsőoktatási felvételi eljárásról szóló hatályos jogszabályban meghatározott pontszámítási módszerekkel kerülnek meghatározásra – az elért eredményeik és teljesítményeik alapján – a jelentkezők pontjai. Jelenleg 6 helyre lehet jelentkezni, viszont mindenki csak egy helyre nyerhet felvételt. Mindezekről szintén olvasható tájékoztatás az adott évi felsőoktatási felvételi tájékoztatóban (a www.felvi.hu honlapon.)

9.7. A KÖLTSÉGVISELÉS FORMÁI

A költségviselés formája szerint a felsőoktatási képzésben részt vevő hallgató lehet

- magyar állami ösztöndíjjal támogatott hallgató,
- magyar állami részösztöndíjjal támogatott hallgató,
- önköltséges hallgató.

A magyar állami ösztöndíjjal támogatott hallgató képzésének jogszabályban meghatározott költségét, valamint a magyar állami részösztöndíjjal támogatott hallgató képzési költségének felét az állam, az önköltséges képzés költségeit a hallgató viseli. Bármely képzési ciklusban, felsőoktatási szakképzésben, szakirányú továbbképzésben részt vevő hallgató lehet magyar állami (rész)ösztöndíjjal támogatott, függetlenül annak munkarendjétől.

9.8. TÁMOGATÁSI IDŐ

Egy személy – felsőoktatási szakképzésben, alapképzésben és mesterképzésben összesen – tizenkét féléven át folytathat a felsőoktatásban tanulmányokat magyar állami (rész)ösztöndíjas képzésben. Ezt nevezzük támogatási időnek. A támogatási idő legfeljebb tizennégy félév, ha a hallgató osztatlan képzésben vesz részt és a képzési követelmények szerint a képzési idő meghaladja a tíz félévet.

9.9. KÜLFÖLDÖN SZERZETT ÁLTALÁNOS ISKOLAI VÉGZETTSÉG ELISMERTETÉSE MAGYARORSZÁGON

Ha hazatelepüléskor gyermekének az adott országban megszerzett, legalább nyolc osztály elvégzését tanúsító bizonyítványa van,

Magyarországon lehet kérni az alapfokú iskolai végzettség elismerését az Oktatási Hivatal Magyar Ekvivalencia és Információs Központjánál (MEIK). Ez az ún. teljes körű elismerés.

Ettől különbözik az ún. „továbbtanulási célú elismerés”: továbbtanuláshoz NEM kell elismertetni a bizonyítványt a MEIK-nél! Ez a fajta elismerés az oktatási intézmények hatásköre.

Ha valaki olyan munkakörben kíván elhelyezkedni, amelynél az alapfokú iskolai végzettség van előírva, az eljárást a MEIK-nél kell kezdeményezni.

Az eljárásról szóló tájékoztató internetes elérése: oktatas.hu/kepesitesek_elismertetese/kulfoldon_szerzett_oklevelek/altalanos_iskolai_bizonyitvany

A vezetői engedély megszerzéséhez NEM kell elismertetni a külföldi alapfokú iskolai végzettséget!

Milyen főbb ügyintézési lépésekre számíthat?

Az idegen nyelvű dokumentumokat a MEIK-hez az eljárásról szóló tájékoztatás szerinti fordítással kell benyújtani.

Szükséges-e bármilyen nyomtatvány, igazolás, amit még külföldről kell beszereznie és majd hazahoznia?

A külföldi iskolától ki kell kérni az év végi bizonyítványokat (pl. „Transcript”, törzslap kivonat) és a záróbizonyítványt (ha van).

Melyik illetékes hivatalhoz, hatósághoz kell majd fordulnia felvilágosításért?

A külföldi alapfokú iskolai végzettség elismerése (az ún. teljes körű elismerés) az Oktatási Hivatal Magyar Ekvivalencia és Információs Központjának (MEIK) a hatásköre. Az eljárásról szóló tájékoztató internetes elérése: oktatas.hu/kepesitesek_elismertetese/kulfoldon_szerzett_oklevelek/altalanos_iskolai_bizonyitvany

További tájékoztatók és kiadványok a témában:

A MEIK internetes elérése: oktatas.hu/kepesitesek_elismertetese/meik_oldalak

Ügyfélszolgálat kontaktpont elérhetősége

Az Oktatási Hivatal Magyar Ekvivalencia és Információs Központ honlapja: oktatas.hu/kepesitesek_elismertetese/meik_oldalak

9.10. KÜLFÖLDÖN SZERZETT KÖZÉPISKOLAI VÉGZETTSÉG (ÉRETTSÉGI) ELISMERTETÉSE MAGYARORSZÁGON

Ha hazatelepüléskor gyermekének az adott országban megszerzett, abban az országban érettségi bizonyítványnak minősülő bizonyítványa van, Magyarországon lehet kérni a középfokú iskolai végzettség (azaz az érettségi bizonyítvány) elismerését az Oktatási Hivatal Magyar Ekvivalencia és Információs Központjánál (MEIK). Ez az ún. teljes körű elismerés, amelyre munkavégzés céljából lehet szükség.

Ettől különbözik az ún. „továbbtanulási célú elismerés”: továbbtanuláshoz NEM kell elismertetni a bizonyítványt a MEIK-nél! Ez a fajta elismerés annak az oktatási intézménynek a hatásköre, amelyik a jelentkezőt hallgatóként felveszi.

A felsőoktatási felvételi eljárásról szóló információ az Oktatási Hivatal honlapján itt érhető el: oktatas.hu/felsooktatas/felveteli

Ha olyan munkakörben kíván elhelyezkedni, amelynél középfokú iskolai végzettség van előírva (azaz érettségi bizonyítvány megléte az alkalmazás feltétele), az eljárást a MEIK-nél kell kezdeményezni. Az érettségi bizonyítvány elismeréséről szóló tájékoztató internetes elérése: oktatas.hu/kepitesetek_elismertetese/kulfoldon_szerzett_oklevelek/kozepiskolai_bizonyitvany

Milyen lépéseket tehet meg akár külföldről is, mielőtt hazatérne?

Elismerni csak a tényleges érettségi bizonyítványt lehet, a sikeres érettségi vizsgáról szóló igazolást vagy az egyes érettségi tantárgyi vizsgákról szóló tanúsítványokat nem.

Milyen főbb ügyintézési lépésekre számíthat?

Az idegen nyelvű dokumentumokat (érettségi bizonyítvány, bizonyítványmelléklet – ha van,) a MEIK-hez az eljárásról szóló tájékoztatás szerinti fordítással kell benyújtani.

Szükséges-e bármilyen nyomtatvány, igazolás, amit még külföldről kell beszereznie és majd hazahoznia?

A külföldi iskolától ki kell kérni a tanulmányok időtartamát igazoló dokumentumokat (pl. év végi bizonyítványok, „Transcript”, törzslapkvonatot).

Melyik illetékes hivatalhoz, hatósághoz kell majd fordulnia felvilágosításért?

A külföldi középfokú iskolai végzettség (azaz a külföldi érettségi bizonyítvány) elismerése (az ún. teljes körű elismerés) az Oktatási Hivatal Magyar Ekvivalencia és Információs Központjának (MEIK) a hatásköre. Az eljárásról szóló tájékoztató internetes elérése: oktatas.hu/kepitesetek_elismertetese/kulfoldon_szerzett_oklevelek/kozepiskolai_bizonyitvany

További tájékoztatók és kiadványok a témában:

A MEIK internetes elérése: oktatas.hu/kepitesetek_elismertetese/meik_oldalak

Ügyfélszolgálat kontaktpont elérhetősége

- Az Oktatási Hivatal Magyar Ekvivalencia és Információs Központ honlapja: oktatas.hu/kepitesetek_elismertetese/meik_oldalak
- A MEIK mint főosztály: oktatas.hu/kepitesetek_elismertetese/meik/meik_elerhetoseg

9.11. KÜLFÖLDÖN SZERZETT, FELSŐFOKÚ OKLEVÉL ELISMERTETÉSE MAGYARORSZÁGON

Ha hazatelepüléskor gyermekének vagy Önnek az adott országban megszerzett, felsőfokú végzettséget (felsőoktatási fokozatot) tanúsító oklevele van, Magyarországon kérheti ennek elismerését az Oktatási Hivatal Magyar Ekvivalencia és Információs Központjánál (MEIK).

Ha oklevelét felsőoktatási intézményben való további (újabb fokozat megszerzésére irányuló) tanulmányokhoz kívánja felhasználni (pl. alapkonzultát tanúsító oklevelére építve mesterfokozatot kíván szerezni, vagy mesterfokozatú oklevelére alapozva doktori tanulmányokat kíván folytatni), ehhez NEM kell külföldi oklevelét a MEIK-nél elismertetni. A továbbtanulási célú elismerés a felsőoktatási intézmények hatásköre.

A felsőoktatási felvételi eljárásról szóló információ az Oktatási Hivatal honlapján itt érhető el: oktatas.hu/felsooktatas/felveteli

A tudományos fokozat honosítása felsőoktatási, illetve MTA-hatáskör.

Ha valaki olyan szakmai tevékenységet kíván az oklevele birtokában gyakorolni, amely ún. szabályozott szakma, azaz csak megfelelő képesítés (felsőfokú oklevél esetében: szakképzettség) birtokában gyakorolható, az oklevelét el kell ismertetnie. Bizonyos

esetekben választható az ún. „közösségi jog alapján való” elismerés (EU-n, EGT-n kívüli országban szerzett okleveleknél ilyen lehetőség nincs).

Milyen lépéseket tehet meg akár külföldről is, mielőtt hazatérne?

Elismerni csak oklevelet lehet, a tanulmányok befejezéséről szóló vagy egyéb, pl. az oklevél megszerzése feltételeinek teljesítéséről szóló igazolást nem. Az elismeréshez mind az oklevélre, mind pedig a hozzá tartozó pl. oklevélmellékletre, leckekönyvre, „Transcript”-re szükség van.

Milyen főbb ügyintézési lépésekre számíthat?

A felsőfokú oklevél elismerése – ha mind a végzettségi szint, mind pedig a szakképzettség elismerését kéri valaki – egy összetett eljárás, amelynek sikeres lefolytatásához elengedhetetlen a kérelem pontos, a leírásnak megfelelő benyújtása. Pl. az idegen nyelvű dokumentumokat a MEIK-hez az eljárásról szóló tájékoztatás szerinti fordítással kell benyújtani, magyarországi lakóhellyel kell rendelkezni.

Szükséges-e bármilyen nyomtatvány, igazolás, amit még külföldről kell beszereznie és majd hazahoznia?

Az oklevél elismeréséhez elengedhetetlen a leckekönyv, oklevélmelléklet, „Transcript” dokumentum benyújtása, amelyből a tanulmányok időtartama és tartalma megismerhető.

Melyik illetékes hivatalhoz, hatósághoz kell majd fordulnia felvilágosításért?

A külföldi felsőfokú oklevél elismerése (az ún. teljes körű elismerés) az Oktatási Hivatal Magyar Ekvivalencia és Információs Központjának (MEIK) a hatásköre.

Az eljárásról szóló tájékoztató internetes elérése: oktatas.hu/kepesitesek_elismertetese/kulfoldon_szerzett_oklevelek/felsofoku_oklevel

Külföldön hitéleti képzésben szerzett oklevelek által tanúsított szakképzettség elismerése intézményi hatáskör. A végzettségi szintet ez esetben is a MEIK ismeri el.

Egészségügyi területen szerzett, felsőoktatási fokozatot tartalmazó oklevél elismerése: oktatas.hu/kepesitesek_elismertetese/kulfoldon_szerzett_oklevelek/orvos_fogorvos_gyogyszeres

További tájékoztatók és kiadványok a témában:

A MEIK internetes elérése: oktatas.hu/kepesitesek_elismertetese/meik_oldalak

Ügyfélszolgálat kontaktpont elérhetősége

Az Oktatási Hivatal Magyar Ekvivalencia és Információs Központ honlapja: oktatas.hu/kepesitesek_elismertetese/meik_oldalak

9.12. KÜLFÖLDI KÖZNEVELÉSI (RÉSZ) TANULMÁNYOK FOLYTATÁSA MAGYARORSZÁGON

Ha hazatelepülésekor gyermekeinek külföldön megkezdett, de ott be nem fejezett közoktatási tanulmányait Magyarországon folytatnia kell vagy folytatni kívánják, a tudnivalókat az Emberi Erőforrások Minisztériuma közleményében olvashatja el. A szülőnek a gyermek óvodába járatásával és iskolába járatásával kapcsolatban vannak tenni valói, ha a gyermek életkora szerint köteles óvodába vagy iskolába járni.

Milyen lépéseket tehet meg akár külföldről is, mielőtt hazatérne?

Az óvodás korú gyermekkel kapcsolatos kérdések a települési jegyzőhöz tartoznak, a tanköteles korú gyermekek iskoláztatása kérdéseiben hatásköre a járási hivataloknak van.

Milyen főbb ügyintézési lépésekre számíthat?

Az idegen nyelvű dokumentumokat a nevelési intézményhez magyar nyelvű fordítással kell benyújtani.

Szükséges-e bármilyen nyomtatvány, igazolás, amit még külföldről kell beszereznie és majd hazahoznia?

Mind az óvodában (iskola-előkészítőben) eltöltött nevelési év(ek)ről célszerű igazolást hozni, az elvégzett tan évekről pedig év végi bizonyítványt kell magával hoznia a szülőnek.

Melyik illetékes hivatalhoz, hatósághoz kell majd fordulnia felvilágosításért?

A külföldi résztanulmányok magyarországi folytatásával kapcsolatos hatáskör a köznevelési intézményeknél van. Felvételi kérelemmel, kérdésekkel közvetlenül az intézményt keresse meg a szülő.

További tájékoztatók és kiadványok a témában:

A külföldi (rész)tanulmányokkal kapcsolatos tudnivalók az Emberi Erőforrások Minisztériuma közleményében találhatók meg. Internetes elérése (az Oktatási Hivatal Magyar Ekvivalencia és Információs Központ honlapján): oktatas.hu/kepesitesek_elismertetese/kozlemeny

9.13. DIÁKIGAZOLVÁNY IGÉNYLÉSE KÜLFÖLDÖN TANULÓ MAGYAR ÁLLAMPOLGÁR FIATALOK RÉSZÉRE

A külföldön tanuló magyar fiatalok diákigazolvány-igénylésének továbbítása az Oktatási Hivatal feladata. A még külföldön tanuló magyar állampolgárok diákigazolvány-igénylésének továbbítását az Oktatási Hivatal Ügyfélszolgálatá végez. Ha már Magyarországon tartózkodik a magyar állampolgár fiatal, a diákigazolványt abban az oktatási intézményben lehet igényelni, amelynek a fiatal tanulója vagy hallgatója.

Milyen főbb ügyintézési lépésekre számíthat?

- a diákigazolvány igénylésének első lépése a Nemzeti Egységes Kártyarendszer (NEK) adatlap igénylése kormányablaknál (okmányirodában),
- a külföldön tanuló magyar állampolgár fiatal a diákigazolvány-igénylést az Oktatási Hivatal Személyes Ügyfélszolgálatán nyújthatja be. Leírás az Oktatási Hivatal honlapján olvasható.

Melyik illetékes hivatalhoz, hatósághoz kell majd fordulnia felvilágosításért?

- NEK adatlap igénylése: kormányablak /okmányiroda
- Oktatási Hivatal Személyes Ügyfélszolgálat

További tájékoztatók és kiadványok a témában:

Diákigazolvány portál: diakigazolvany.hu/

Ügyfélszolgálat kontaktpont elérhetősége

- Diákigazolvány külföldön tanulóknak: oktatas.hu/kozneveles/igazolvanyok/diakigazolvany/igenyles, oktatas.hu/felsooktatas/igazolvanyok/diakigazolvany/ugyfelszolgalat
- Diákigazolvány Magyarországon tanulóknak: oktatas.hu/kozneveles/igazolvanyok/diakigazolvany/mo_diakigazolvany_igenyles

9.14. KÜLFÖLDÖN SZERZETT NYELVTUDÁS, OTT LETETT NYELVVIZSGA MAGYARORSZÁGON

A külföldön szerzett nyelvvizsga-bizonyítványt – ha a jogszabályi feltételek teljesülnek – Magyarországon lehet honosíttatni.

A nyelvtudás igazolására külföldi érettségi bizonyítvány, illetve felsőfokú oklevél is alkalmas, szintén jogszabályi feltételek teljesülése esetén. A külföldi nyelvvizsga-bizonyítvány honosítása az Oktatási Hivatal Köznevelési és Nyelvvizsgázási Akkreditációs Osztály (NYAK) hatásköre.

A külföldi érettségi bizonyítvány, illetve felsőfokú oklevél nyelvvizsga-megfeleléséről az Oktatási Hivatal Magyar Ekvivalencia és Információs Központ (MEIK) főosztálya ad – kérelemre – „Tájékoztatót”-t. Külföldön szerzett szakképesítésnek is lehet (szaknyelvi) nyelvvizsga-megfelelése (ha Magyarországon olyan szakképesítésként ismerte el az illetékes hatóság, amely érettségire épül). E témában kérdéssel a MEIK-hez lehet fordulni.

A felsőoktatási felvételi eljáráshoz csak honosított külföldi nyelvvizsga-bizonyítvány használható fel.

A felvételi eljáráshoz a külföldi érettségi bizonyítvány, illetve felsőfokú oklevél nyelvvizsga-megfelelésével kapcsolatosan NEM kell a MEIK-től „Tájékoztatót”-t kérni.

A külföldön letett idegen nyelvi érettségi vizsgának Magyarországon nincs nyelvvizsga-megfelelése.

Milyen főbb ügyintézési lépésekre számíthat?

- a nyelvvizsga-bizonyítvány honosításának lépései a NYAK honlapján „Honosítás” címszó alatt olvashatók,
- a külföldi érettségi bizonyítványok, felsőfokú oklevelek, fent körülírt szakképesítések nyelvvizsga-megfelelésének igazolásával kapcsolatban a MEIK honlapja szolgál információval.

Melyik illetékes hivatalhoz, hatósághoz kell majd fordulnia felvilágosításért?

- külföldi nyelvvizsga-bizonyítvány honosításával kapcsolatos felvilágosítás: NYAK,
- külföldi érettségi bizonyítvány, felsőfokú oklevél, szakképesítés nyelvvizsga-megfelelésével kapcsolatos felvilágosítás: MEIK.

További tájékoztatók és kiadványok a témában:

- A NYAK honlapján a honosítás: nyak.hu/doc/honositas/honositas_nyelv3.asp
- A MEIK leírása a nyelvvizsga-megfeleléssel kapcsolatosan: oktatas.hu/kepesitesek_elismertetese/tajekoztatas_kiallitasa_kulfoldi_oklevelekről?itemNo=1

Ügyfélszolgálat kontaktpont elérhetősége

- a NYAK az Oktatási Hivatal honlapja: oktatas.hu/
- az Oktatási Hivatal Magyar Ekvivalencia és Információs Központ honlapja: oktatas.hu/kepesitesek_elismertetese/meik_oldalok

10. GÉPJÁRMŰ, JOGOSÍTVÁNY

10.1. ADÓZÁS ÉS PÉNZÜGYEK/ ILLETÉKEK GÉPJÁRMŰ VÁSÁRLÁSA ESETÉN MAGYARORSZÁGON

Milyen lépéseket tehet meg akár külföldről is, mielőtt hazatérne?

Előzetesen külföldről is tájékozódhat a visszterhes vagyonátruházási illeték szabályairól a Nemzeti Adó- és Vámhivatal honlapján elérhető 36. számú információs füzetben.

(http://nav.gov.hu/nav/inf_fuz)

Milyen főbb ügyintézési lépésekre számíthat?

A megszerzett gépjármű után visszterhes vagyon-szerzési illetéket kell fizetni, az illeték mértékéről a Nemzeti Adó- és Vámhivatal honlapján elérhető 36. számú információs füzetből.

(http://nav.gov.hu/nav/inf_fuz).

Szükség-e bármilyen nyomtatvány, igazolás, amit még külföldről kell beszereznie és majd hazahoznia?

Nem szükséges.

Melyik illetékes hivatalhoz, hatósághoz kell majd fordulnia felvilágosításért?

A vagyon-szerzési illetékkel összefüggő kérdéseivel a NAV-hoz fordulhat.

Milyen állami vagy egyéb kedvezmények, támogatások állnak rendelkezésére?

Illetékmentes a gépjárműadóról szóló törvény szerinti környezetkímélő gépkocsi tulajdonjogának, valamint ilyen gépjárműre vonatkozó vagyoni értékű jognak a megszerzése.

Ügyfélszolgálat kontaktpont

A NAV Ügyfélszolgálatának elérhetőségei:

nav.gov.hu/nav/kapcsolat

10.2. REGISZTRÁCIÓS ADÓ, ÁFA

Ha hazatelepülésekor gépjárművet hoz magával, akkor az alábbiak szerint regisztrációs adót kell fizetnie:

A Közösségi tagállamokból hazatérő személyek vagyontárgyainak behozatalához természetesen vám eljárás nem kapcsolódik.

Az Európai Unión kívüli harmadik országból behozott személyes vagyontárgyak vámmen-

tesek. Ezek közé tartoznak a motorkerékpárok, magángépjárművek és azok pótkocsijai, kemping-lakóautók is.

Függetlenül attól, hogy EU tagállamból, vagy EU-n kívüli harmadik országból érkezik, a behozott személygépjárművet, lakóautót, motorkerékpárt Magyarország területén történő használatához forgalomba kell helyezni. A járművet akkor lehet forgalomba helyezni, ha – egyéb feltételek teljesítése mellett – a regisztrációs adóról szóló 2003. évi CX. törvény (Rega tv.) hatálya alá tartozó járművek esetén az adó megfizetése megtörtént, amelyet a kormányablak (okmányiroda) külön ellenőriz.

A regisztrációs adóigazgatási eljárás kérelemre (Regisztrációs Adó Adatlap benyújtásával) induló eljárás, és az adót a vámhatóság határozattal állapítja meg.

Az új gépjármű Közösségen belüli beszerzése áfaköteles, függetlenül attól, hogy a beszerző áfaalany vagy sem. A használt gépjármű Közösségen belüli beszerzése csak áfaalany beszerző esetében keletkeztethet áfa fizetési kötelezettséget. Az általános forgalmi adóról szóló 2007. évi CXXVII. (Áfa tv.) és a Rega tv. értelmében új gépjárműnek minősül az a személygépkocsi, illetve motorkerékpár, amely az adó alanya által történt megszerzésének időpontjában legfeljebb 6000 kilométert futott, vagy amelynek első külföldi forgalomba helyezésétől számítva legfeljebb 6 hónap telt el.

A fent hivatkozott meghatározásban megkövetelt, a gépjármű korára, valamint a futott kilométerre vonatkozó feltételek egymással vagy-lagos viszonyban állnak, vagyis ahhoz, hogy egy gépjármű újnak minősüljön, elegendő az egyik feltétel teljesülése. Abban az esetben minősül használatnak a gépjármű, ha a két feltétel egyike sem teljesül.

Abban az esetben, ha nem adóalany (pl. magán-személy) hoz be Magyarországra a Közösség másik tagállamából a lakóhelye megváltoztatása keretében a fentiek szerinti új gépjárművet, az belföldön nem keletkeztet áfa fizetési kötelezettséget, kivéve, ha ezen gépjárművet az azt belföldre behozó személy a Közösségen belüli értékesítésre tekintettel áfa mentesen szerezte be a Közösség másik tagállamában.

Amennyiben az új gépjármű Közösségen belüli beszerzése adóköteles, a vámhatóság állapítja meg az általános forgalmi adót, ha az új gépjárművet behozó személy nem áfaalanly.

Milyen főbb ügyintézési lépésekre számíthat?

- gépjármű műszaki vizsgálata,
- regisztrációs adó megfizetése,
- forgalomba helyezés.

Szükséges-e bármilyen nyomtatvány, igazolás, amit még külföldről kell beszereznie és majd hazahoznia?

Nem szüksége.

Melyik illetékes hivatalhoz, hatósághoz kell majd fordulnia felvilágosításért?

A Rega. tv.-ben meghatározott adóztatási feladatok végrehajtására elsőfokú adóhatósági jogkörben a NAV megyei (fővárosi) igazgatóságaihoz.

A NAV szerveinek székhelye és illetékessége szerinti leírását a 485/2015 (XII.29.) Korm. rendelet 1. számú melléklete tartalmazza.

Az adó- és vámigazgatóságok elérhetőségei az alábbi linken találhatóak: nav.gov.hu/nav/igazgatóságok

További tájékoztatók és kiadványok a témában:

- a „regisztrációs adóigazgatási eljárás általános szabályairól” szóló 67. számú információs füzet letölthető az „Egyéb adónemek, kötelezett-ségek” részből, az alábbi linken:
http://nav.gov.hu/nav/inf_fuz/2016

- regisztrációs adókalkulátor is elérhető a NAV honlapján:

euvonal.hu/regado-kalkulator-2014-regisztracios-ado-szamitas-auto-motor/

Ügyfélszolgálat kontaktpont elérhetősége

NAV Váminformációs Szolgálatának elérhetőségei: nav.gov.hu/nav/kapcsolat

11. HÁZIÁLLATOK

Kedvtelésből tartott állatok utaztatása

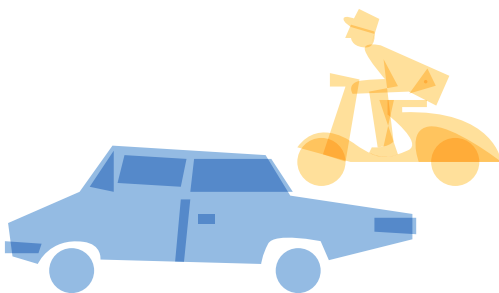
A kutyák, macskák és görények EU-s tagállamok közötti szállításának alapfeltétele, hogy az állatok rendelkezzenek mikrochippel, érvényes veszettség elleni védőoltással, valamint EU kisállat útlevéllal. A feltételek teljesítéséhez a szolgáltató állatorvostól kérhetnek segítséget a kisállat tulajdonosok.

Fontos, hogy a veszettség elleni védőoltás akkor tekinthető érvényesnek, ha az állat az oltást megelőzően már rendelkezett mikrochippel. Az első veszettség elleni védőoltás esetén a védettség kialakulásához meg kell várni a 21 napos várakozási idő leteltét az utazás megkezdéséhez.

Ha olyan Európai Unión kívüli országból történik a hazautazás, ami nem szerepel a vonatkozó rendelet II. mellékletében*, azaz veszettség szempontjából aggályos, akkor az állatot veszettség vírus elleni ellenanyag tartalom kimutatására irányuló vizsgálatnak kell alávetni. Fontos, hogy ez időigényes művelet, a vizsgálatot például leghamarabb a veszettség elleni oltás után 30 nappal végezheti el a szolgáltató állatorvos, továbbá kedvező eredmény esetén (legalább 0.5 NE/ml) is a vérvételtől számított három hónapos várakozási idő letelte után kezdhető meg az utaztatás az EU területére. Amennyiben a szállítani kívánt állat az EU területének elhagyása előtt rendelkezett ilyen kedvező eredményű teszttel és ezt a tulajdonos az útlevéllal foglaltakkal bizonyítani tudja, valamint az állatot a veszettség elleni védőoltás érvényességi idején belül újraoltották, nem szükséges a három hónapos várakozási idő teljesítése.* eur-lex.europa.eu/legal-content/HU/TXT/HTML/?uri=C_ELEX:32013R0577&from=HU

Ha az állat még nem rendelkezik útlevéllal, azt a szolgáltató állatorvos az állat oltási könyvébe bejegyzett adatok alapján állítja ki. Az utazás alatt mindkét iratot magunknál kell tartanunk. A kisállatot az útlevéllal feltüntetett tulajdonosnak vagy a tulajdonos által írásban megbízott személynek kell kísélnie, továbbá legfeljebb öt állat utaztatása minősülhet nem kereskedelmi célú utaztatásnak.

A témában részletesen tájékozódhat az alábbi linken: portal.nebih.gov.hu/-/kedvteliesbol-tartott-allatok-utaztatasa-vonatkozo-tajekoztato



12. ZÁRÓSZÓ

Felhívjuk a figyelmet, hogy mivel fennáll állapotbetegségek az Európai Unióba való behurcolásának veszélye, bizonyos állati eredetű termékeknek (hús-, és tejtermékeknek) az EU-ba történő behozatalára szigorú eljárások vonatkoznak. Ezek az eljárások nem vonatkoznak az állati eredetű termékeknek az EU 27 tagállama közötti szállítására, valamint az Andorrából, Liechtensteinből, Norvégiából, San Marinóból és Svájcból származó állati eredetű termékekre.

Amennyiben az állati eredetű termékek nem felelnek meg a szabályoknak, az EU-ba való érkezéskor azokat át kell adni hatósági megsemmisítésre.

Amennyiben nem jelenti be ezeket a termékeket, megbírságozhatják, vagy büntetőjogi eljárást indíthatnak Ön ellen.

Bővebb információk elérhetők a 206/2009/EK rendelet IV. mellékletében: eur-lex.europa.eu/legal-content/HU/TXT/?uri=CELEX:02009R0206-20130701&qid=1503903374815

Ügyfélszolgálat kontaktpont elérhetősége

Nemzeti Élelmiszerlánc-biztonsági Hivatal (NÉBIH)

- portal.nebih.gov.hu/nyitoldal
- portal.nebih.gov.hu/kiemelt-telefonszamok

Ez a tájékoztató nem teljes körű, az egyéni körülményeknek megfelelő válaszokért személyes kérdéseivel minden esetben közvetlenül az illetékes hatóságokhoz célszerű fordulni a kiadványban feltüntetett elérhetőségeken, vagy az alábbi központi kormányzati elérhetőségek valamelyikén:

Kormányzati ügyfélvonal

Általános tájékoztatás – Telefonos ügyintézés – Személyes ügyintézés – Elektronikus ügyintézés
<http://1818.hu/>

Magyarországról: 1818

Külföldről: +36 1 550 1858

Fax: +36 1 550 1819

SMS: +36 70 443 8056

E-mail cím: ekozig@1818.hu

Központi Időpontfoglaló Alkalmazás (KIA)

A Központi Időpontfoglaló Alkalmazás (KIA) országosan egységesen biztosítja az online időpontfoglalás lehetőségét a kormányablakban intézhető ügyek tekintetében.

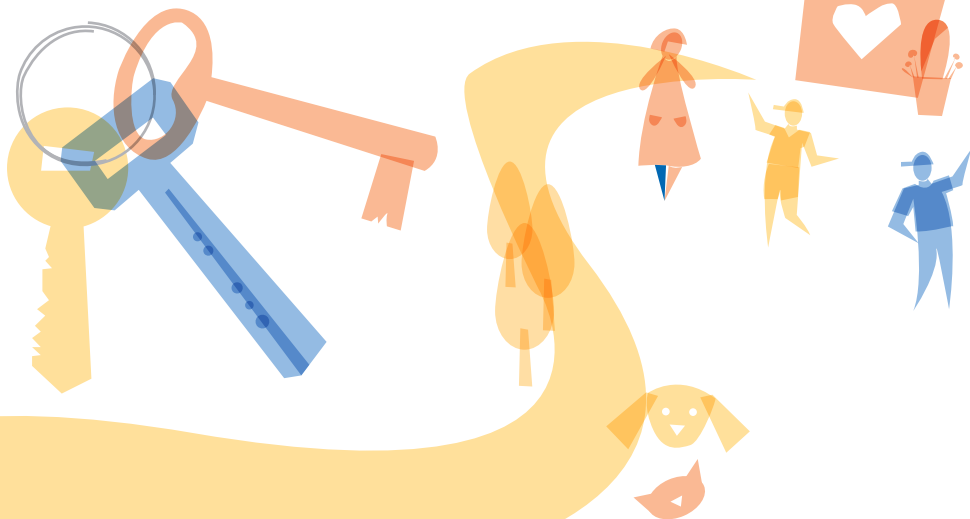
<https://idopontfoglalo.kh.gov.hu/bejelentkezes>

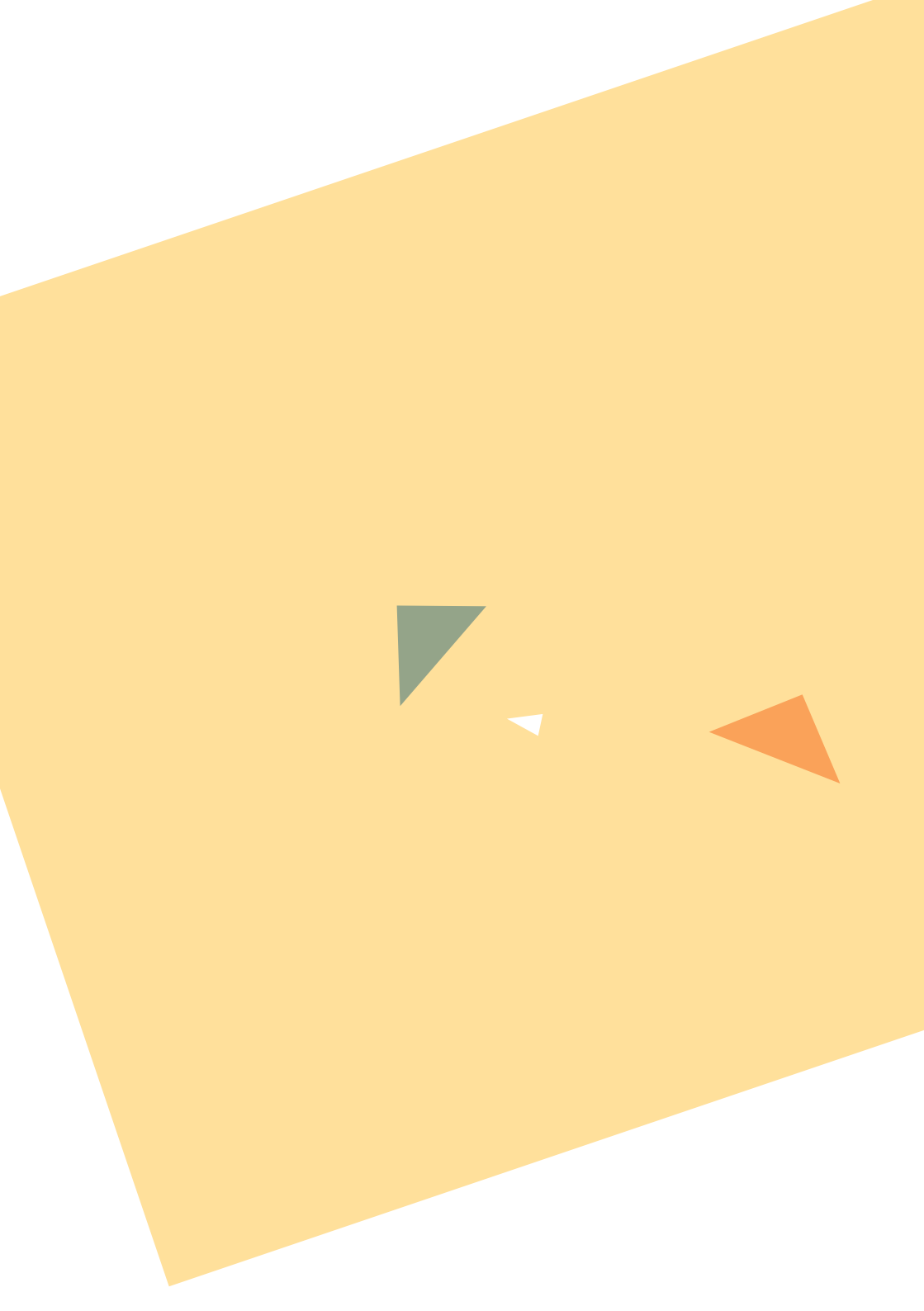
Magyarország.hu Kormányzati Portál

<https://magyarorszag.hu/>

Kormányablak

<http://kormanyablak.hu>







PÉNZÜGYMINISZTERIUM

Kiadó:
Pénzügyminisztérium
Foglalkoztatási Szolgálat Főosztály
EURES Nemzeti Koordinációs Iroda
2018.

